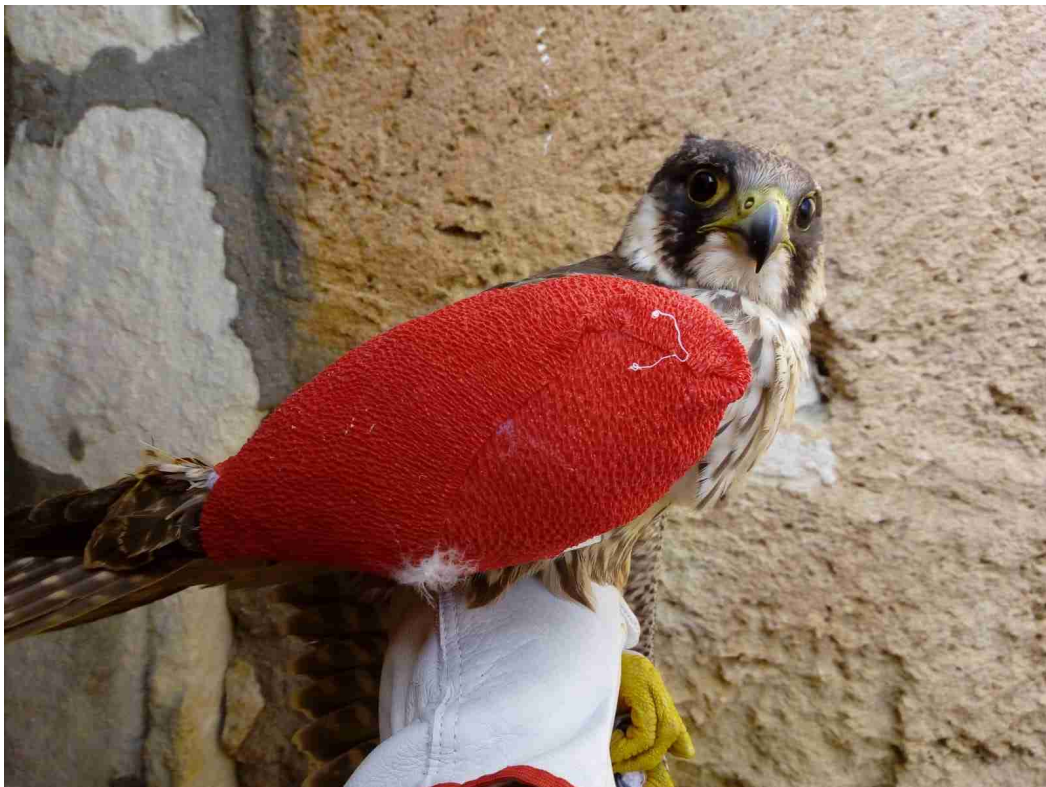




Memòria anual del Centre de Recuperació de Fauna Silvestre de Menorca, 2018



gener, 2019



Índex

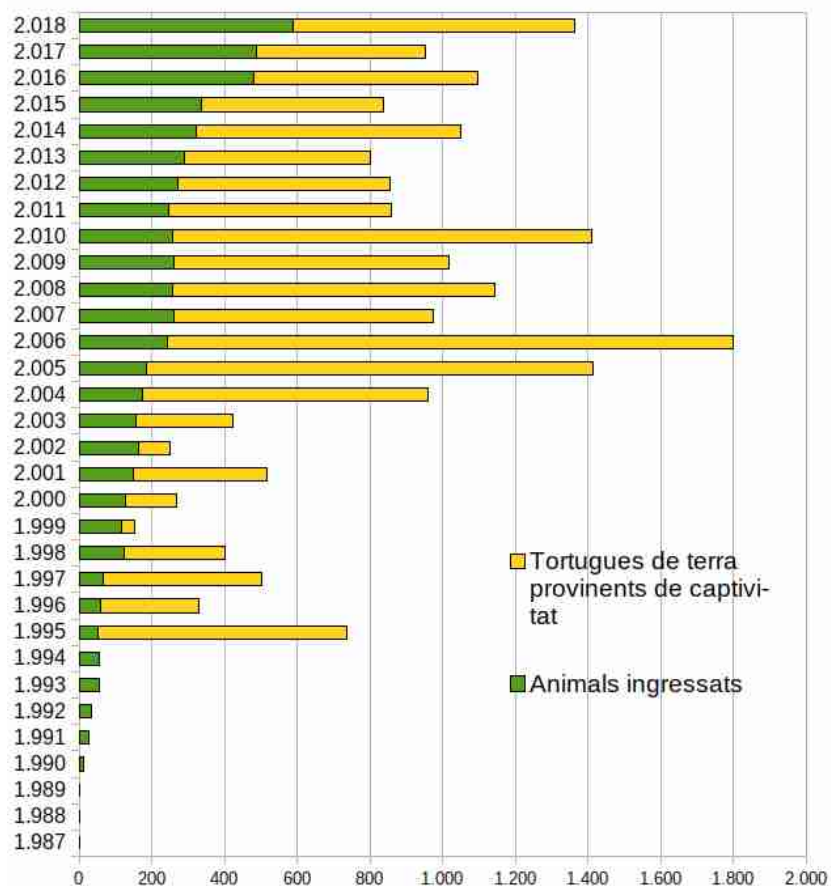
1. Introducció	3
2. Resultats de l'any 2018	9
3. Educació ambiental	30
4. Altres activitats	37
5. Memòria econòmica	43
6. Agraïments	45
7. Annex: Equip de treball	47



1. Introducció

L'any 1987 el GOB Menorca va començar a atendre fauna silvestre accidentada. Les persones que es trobaven un animal ferit no tenien on adreçar-se, ja que no existia a l'illa cap centre de recuperació ni servei similar. El GOB es va posar en contacte amb veterinaris que de manera voluntària tractaven els animals. Any rere any el nombre d'animals atesos va anar augmentant, fet que va obligar a dotar-nos d'unes instal·lacions adequades on mantenir i rehabilitar els animals rebuts. D'aquesta manera l'any 1998 es van inaugurar les actuals instal·lacions ubicades a la Pedrera de l'Alzina, un espai cedit per l'associació Líthica.

En aquests anys, han estat més de 5.842 animals els que han passat per mans de l'equip de veterinaris i cuidadors, als que s'hi han d'afegir 14.450 tortugues de terra provinents de captivitat.



Evolució del nombre total d'animals ingressats, 1987-2018



D'acord amb la Conselleria de Medi Ambient del Govern Balear, el COFIB i els diferents cossos policials (SEPRONA, policia nacional, policies municipals i policia portuària), a Menorca existeix un protocol d'actuació consensuat per a l'assistència a la fauna. En aquest protocol, el Centre de Recuperació de Fauna Silvestre assumeix la responsabilitat d'assistir aquest tipus d'animals.

La gran dedicació de temps que requereix el servei prestat pel Centre fa que la participació de voluntariat sigui bàsica. Es compta només amb una persona contractada, assistida per voluntaris i treballadors d'altres àrees del GOB, sobretot d'educació ambiental. Els voluntaris s'encarreguen de recollir els animals, alimentar polls a casa seva, mantenir les instal·lacions, donar de menjar i controlar els animals ingressats, etc. També és bàsica la tasca de la clínica veterinària de Jaume Pons, que duu tots aquests anys assistint els animals de manera altament professional i a la vegada vocacional i voluntariosa.

Un altre aspecte molt important del Centre de Recuperació és el de servir a l'educació ambiental. Molts de fillets i adults han passat pel centre al llarg de la seva història, posant-los en contacte amb la nostra fauna i els problemes que pateix: carreteres, esteses elèctriques, verins, espècies invasores... Molta gent coneix l'existència d'aquest servei, quines són les seves funcions i la importància de recuperar espècies protegides o en perill d'extinció.

Una constant al llarg de tots aquests anys ha estat la dificultat de tenir prou finançament. Aquest any hem signat un conveni de col·laboració amb el Consorci per a la Recuperació de la Fauna de les Illes Balears (COFIB). Aquest conveni és una passa molt important, que suposarà una estabilitat en el finançament aquests pròxims anys, esperant poder seguir comptant també amb l'ajut del Consell Insular de Menorca, la majoria dels ajuntaments i aportacions de particulars.



PROTOCOL D'ASSISTÈNCIA FAUNA SILVESTRE I DOMÈSTICS

AVISAR EMERGÈNCIES **112**

O EN CADA CAS AVISAR ALS TELÈFONS DE REFERÈNCIA

**SILVESTRES
VIUS**

Centre Recuperació Fauna Silvestre
GOB

619 834 597 - 971 350 762



**SILVESTRES
MORTS**



AGENTS DE MEDI AMBIENT
Emergències 112

SEPRONA

971 365 888 - Urgències 062

SOS VERI

900 713 182



**MARINS MORTS
Y MARINS VIUS
CETACIS**

AGENTS DE MEDI AMBIENT
Emergències 112



**MARINS VIUS
TORTUGUES**

Centre Recuperació Fauna Silvestre
GOB

619 834 597 - 971 350 762



**EXÒTICS
INVASORES
EXTRAVIATS**

Centre Recuperació Fauna Silvestre

GOB

619 834 597 - 971 350 762



DOMÈSTICS



CENTRE INSULAR D'ACOLLIDA D'ANIMALS
MAÓ 971 351 486 - CIUTADELLA 971 484 666

Protectora d'Animals

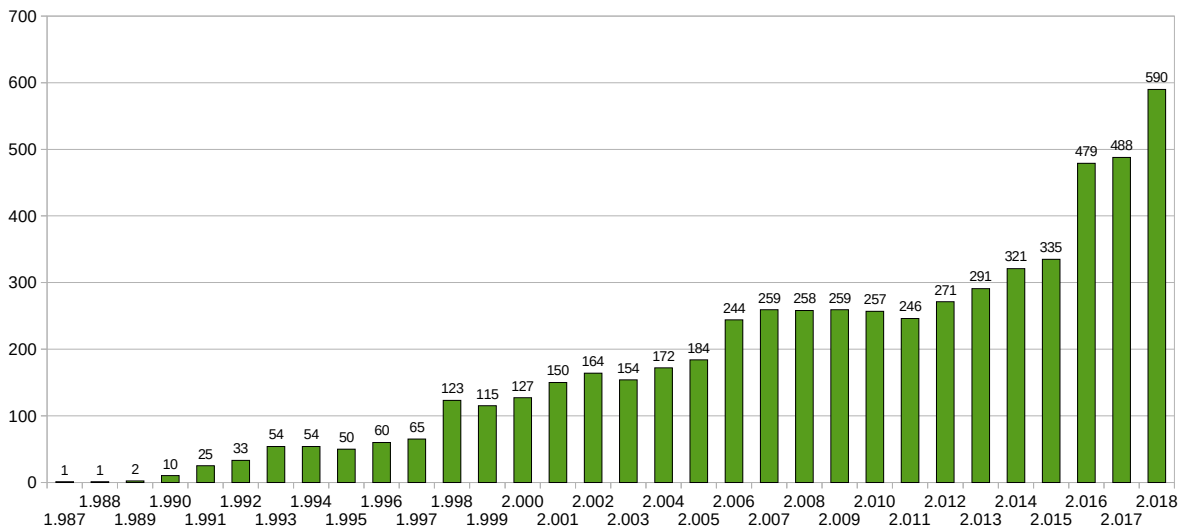
Maó

699 202 898

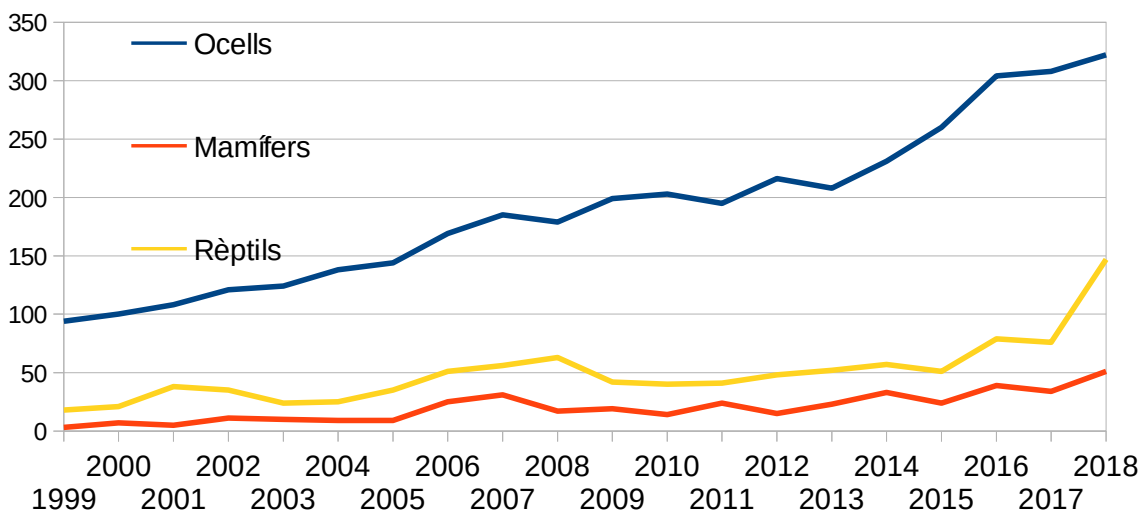
Ciutadella

629 680 137

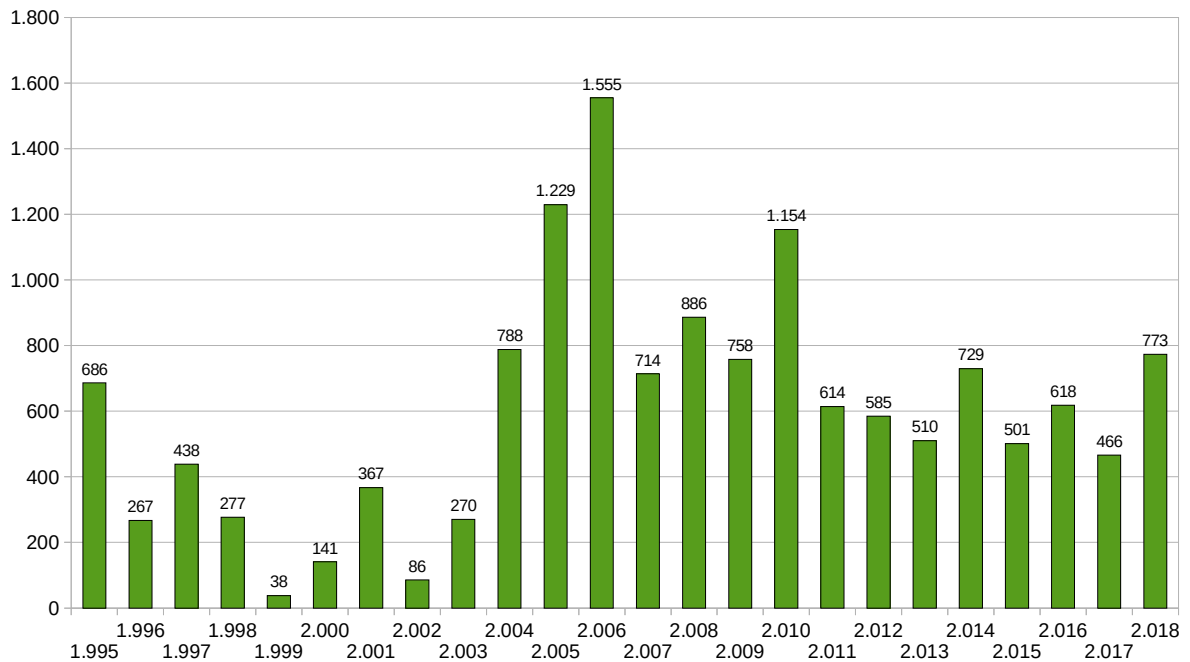
Protocol d'assistència a la fauna a Menorca



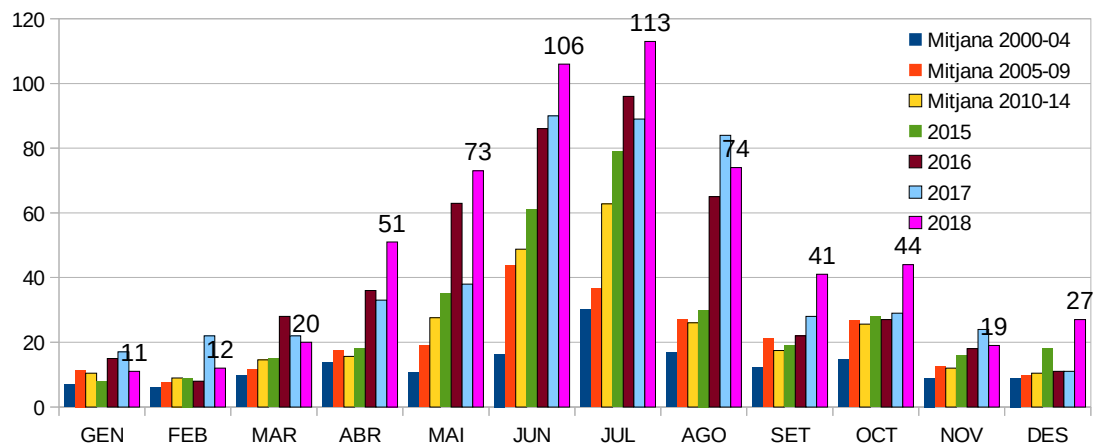
Evolució del nombre total d'animals ingressats, descomptant les tortugues de terra provinents de captivitat, 1987-2018. L'any 1998 van entrar en funcionament les actuals instal·lacions de la Pedrera de s'Alzina.



Evolució del nombre total d'animals ingressats per tipus entre 1999-2018, descomptant les tortugues de terra provinents de captivitat. S'observa un augment progressiu dels tres grups, però més pronunciat en els ocells.



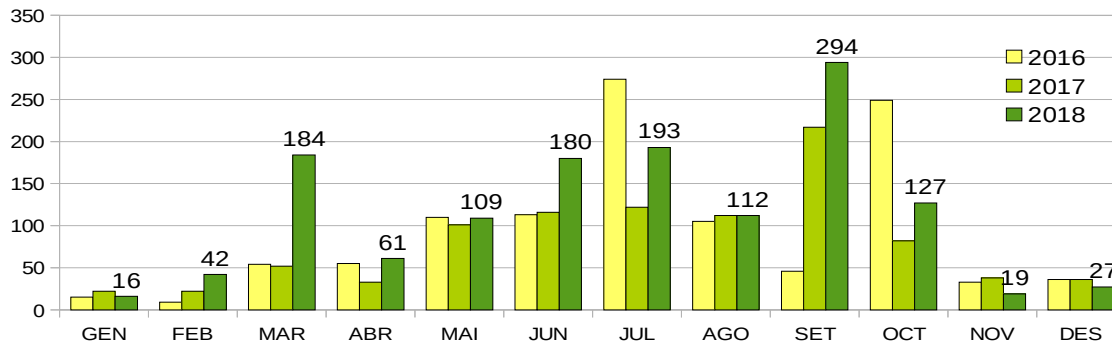
Evolució del nombre total de tortugues provinents de captivitat recollides, 1995-2018



Nombre d'ingressos mensuals durant 2018, comparat amb les mitjanes anteriors en intervals de 5 anys. No inclou tortugues de terra provinents de captivitat. S'observa una elevada estacionalitat, deguda sobretot a l'època de cria dels ocells.

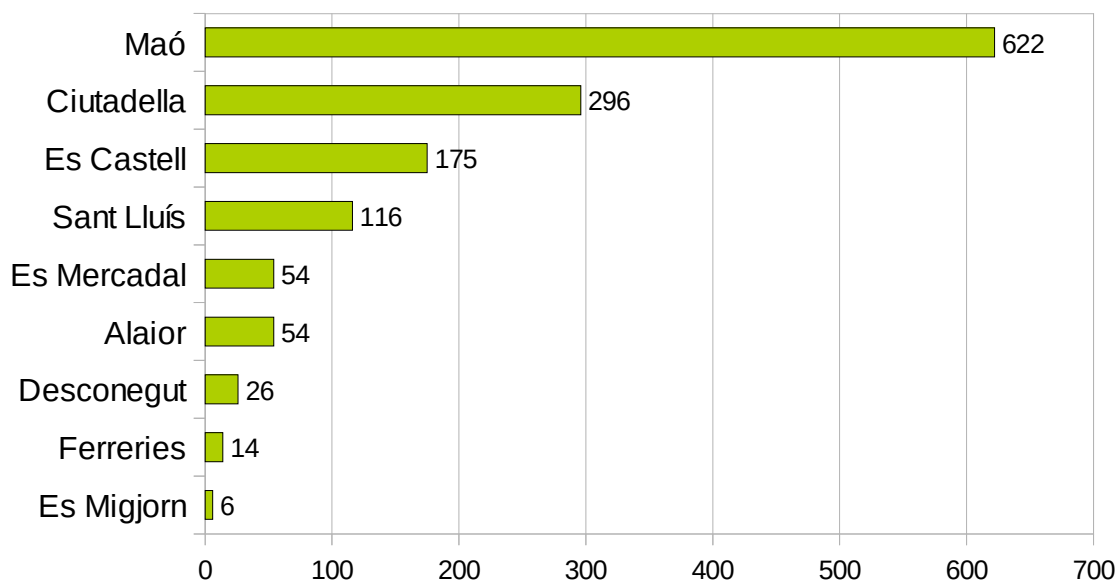


INGRESSOS TOTALS PER MESOS



Total d'animals recollits per mesos durant 2018, comparat amb els dos anys anteriors.

En resum, durant tots aquests anys pel Centre de Recuperació de Fauna Silvestre del GOB han passat en total **20.292** animals, responent a una necessitat de la fauna però sobretot de la societat. Poc en poc cada any s'atén un major nombre d'animals amb necessitat d'assistència veterinària, mentre que va variant la quantitat de tortugues de terra provinents de captivitat.



Nombre d'animals recollits per municipi durant 2018



2. Resultats de l'any 2018

L'any 2018 el Centre de Recuperació de Fauna Silvestre de Menorca ha gestionat 1363 animals, de 61 espècies diferents. 505 eren animals autòctons amb necessitats d'assistència. La resta eren 773 tortugues mediterrànies provinents de captivitat i 85 animals exòtics. El percentatge d'alliberament dels animals amb necessitat d'assistència (505) ha estat del 44,8%. Pel que fa a les tortugues de terra, 150 es van traslladar a projectes de reintroducció fora de Menorca.

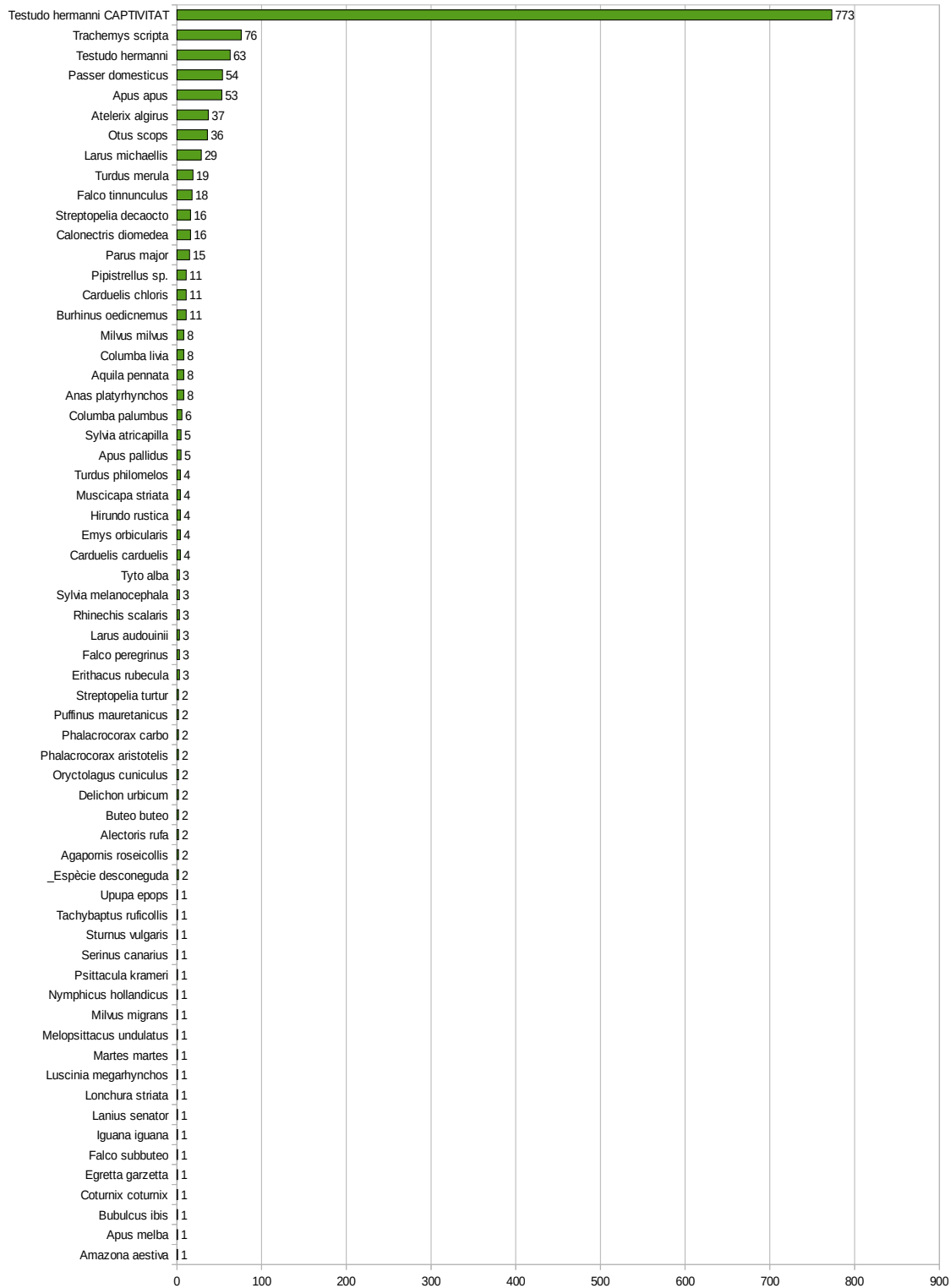
Nom popular	Espècie	TOTAL	Nom popular	Espècie	TOTAL
Espècie desconeguda	<i>Espècie desconeguda</i>	2	Isabela del Japó	<i>Lonchura striata</i>	1
Inseparable de Namíbia	<i>Agapornis roseicollis</i>	2	Rossinyol	<i>Luscinia megarhynchos</i>	1
Perdiu	<i>Alectoris rufa</i>	2	Mart	<i>Martes martes</i>	1
Lloro de front blau	<i>Amazona aestiva</i>	1	Periquito	<i>Melopsittacus undulatus</i>	1
Coll blau	<i>Anas platyrhynchos</i>	8	Milà negre	<i>Milvus migrans</i>	1
Vinjola	<i>Apus apus</i>	53	Milà	<i>Milvus milvus</i>	8
Vinjola reial	<i>Apus melba</i>	1	Menjamosques gris	<i>Muscicapa striata</i>	4
Vinjola pàl·lida	<i>Apus pallidus</i>	5	Cacatua nimfa	<i>Nymphicus hollandicus</i>	1
Soter	<i>Aquila pennata</i>	8	Conill	<i>Oryctolagus cuniculus</i>	2
Eriçó	<i>Atelerix algirus</i>	37	Mussol	<i>Otus scops</i>	36
Esplugabous	<i>Bubulcus ibis</i>	1	Primavera	<i>Parus major</i>	15
Sibil·lí	<i>Burhinus oedichnemus</i>	11	Pardal	<i>Passer domesticus</i>	54
Aligot	<i>Buteo buteo</i>	2	Corb marí	<i>Phalacrocorax aristotelis</i>	2
Baldritja grossa	<i>Calonectris diomedea</i>	16	Corb marí gros	<i>Phalacrocorax carbo</i>	2
Cadenera	<i>Carduelis carduelis</i>	4	Ratapinyada	<i>Pipistrellus sp.</i>	11
Verderol	<i>Carduelis chloris</i>	11	cotorra de kramer	<i>Psittacula krameri</i>	1
Colom salvatge	<i>Columba livia</i>	8	Baldritja petita	<i>Puffinus mauretanicus</i>	2
Tudó	<i>Columba palumbus</i>	6	Serp blanca	<i>Rhinechis scalaris</i>	3
Guàtlera	<i>Coturnix coturnix</i>	1	Canari	<i>Serinus canarius</i>	1
Vinjolita	<i>Delichon urbicum</i>	2	Tòrtora turca	<i>Streptopelia decaocto</i>	16
Agronet blanc	<i>Egretta garzetta</i>	1	Tòrtora	<i>Streptopelia turtur</i>	2
Tortuga d'aigua dolça	<i>Emys orbicularis</i>	4	Estornell	<i>Sturnus vulgaris</i>	1
Rupit	<i>Erithacus rubecula</i>	3	Busqueret de capell	<i>Sylvia atricapilla</i>	5
Falcó	<i>Falco peregrinus</i>	3	Busqueret de cap negre	<i>Sylvia melanocephala</i>	3
Falconet	<i>Falco subbuteo</i>	1	Soteri petit	<i>Tachybaptus ruficollis</i>	1
Xòric	<i>Falco tinnunculus</i>	18	Tortuga de terra	<i>Testudo hermanni</i>	63
Oronella	<i>Hirundo rustica</i>	4	Tortuga de Florida	<i>Trachemys scripta</i>	76
Iguana	<i>Iguana iguana</i>	1	Tord negre	<i>Turdus merula</i>	19
Capsigrany	<i>Lanius senator</i>	1	Tord blanc	<i>Turdus philomelos</i>	4
Gavina corsa	<i>Larus audouinii</i>	3	Òliba	<i>Tyto alba</i>	3
Gavina camagroga	<i>Larus michaellis</i>	29	Puput	<i>Upupa epops</i>	1

Taula dels animals atesos per espècies durant 2018, sense incloure tortugues procedents de captivitat.



Memòria anual del Centre de Recuperació de Fauna Silvestre de Menorca 2018

gener, 2019

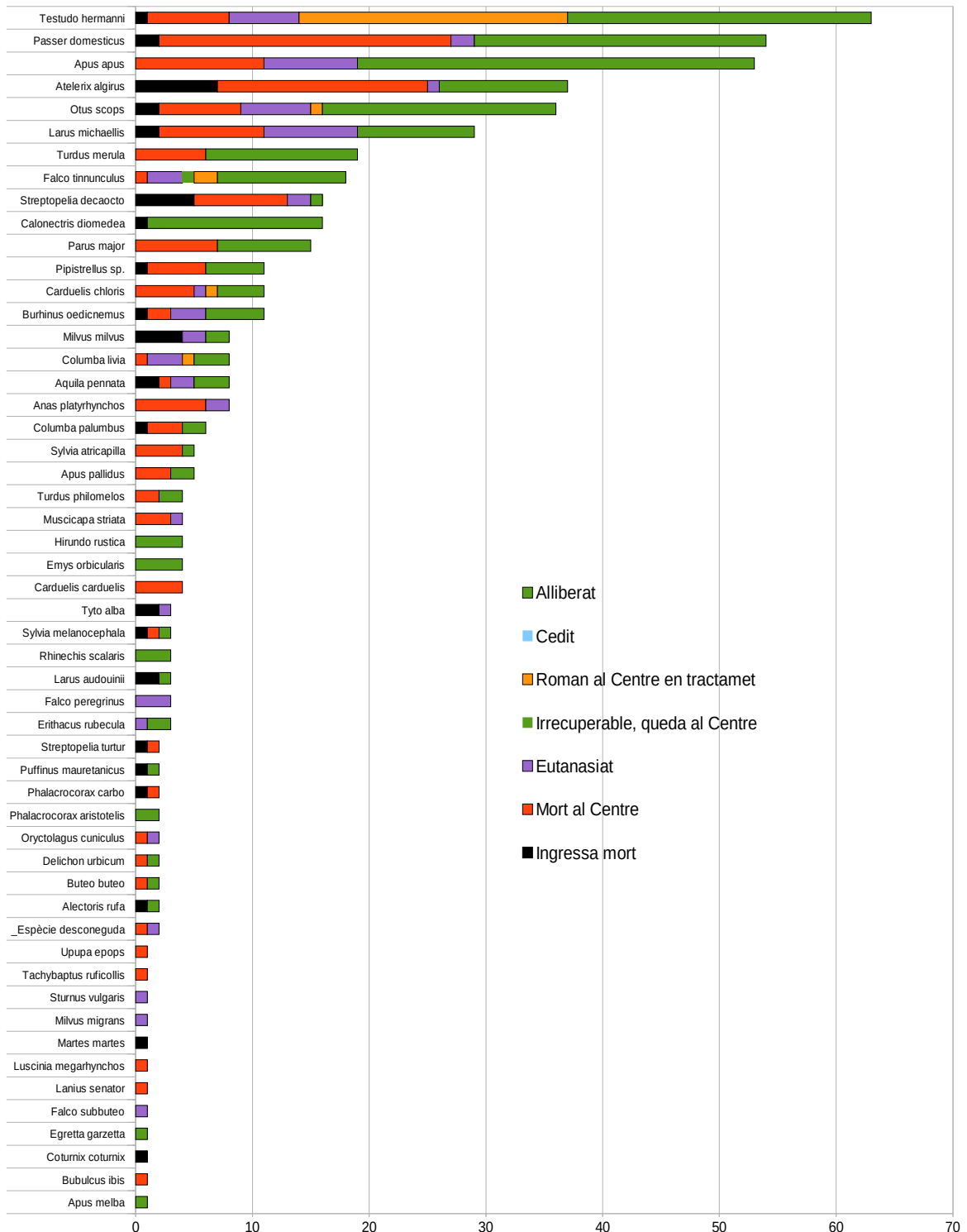


Total d'exemplars i espècies recollides durant 2018, ordenats per quantitat d'ingressos.



Memòria anual del Centre de Recuperació de Fauna Silvestre de Menorca 2018

gener, 2019



Resultats dels exemplars recollits durant 2018 i resultats a 31 de desembre, sense tenir en compte tortugues de terra provinents de captivitat.



Memòria anual del Centre de Recupero de Fauna Silvestre de Menorca 2018

gener, 2019

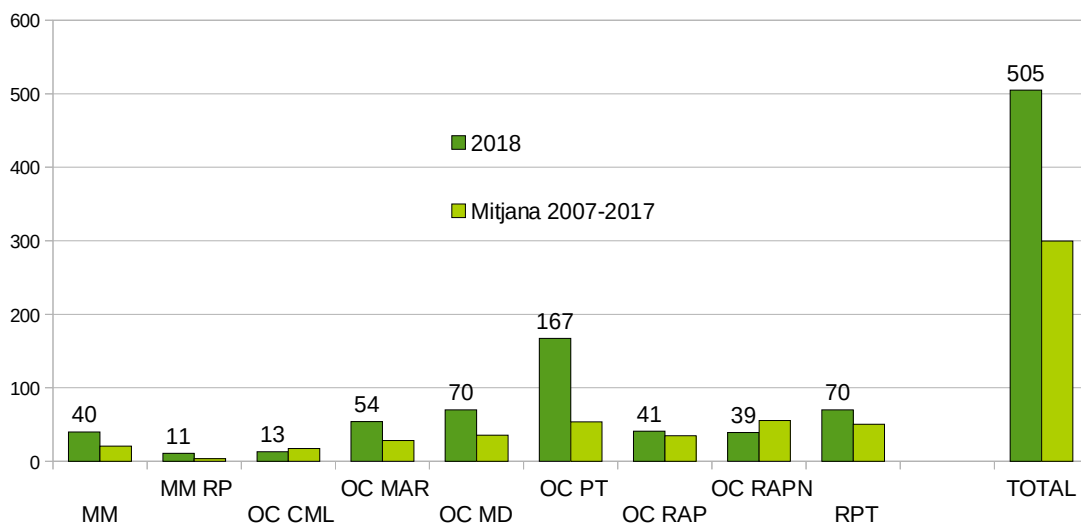
Espècie	Ingressa mort	Mort al Centre	Eutanasiat	Irrecuperable, queda al Centre	Roman al Centre en tractamet	Cedit	Alliberat	TOTAL
<i>Emys orbicularis</i>	0	0	0	0	0	0	4	4
<i>Rhinechis scalaris</i>	0	0	0	0	0	0	3	3
<i>Testudo hermanni</i>	1	7	6	0	23	0	26	63
RÉPTILS	1	7	6	0	23	0	33	70
<i>Atelerix algirus</i>	7	18	1	0	0	0	11	37
<i>Martes martes</i>	1	0	0	0	0	0	0	1
<i>Oryctolagus cuniculus</i>	0	1	1	0	0	0	0	2
MAMÍFERS	8	19	2	0	0	0	11	40
<i>Pipistrellus sp.</i>	1	5	0	0	0	0	5	11
MAM. RATA-PINYADES	1	5	0	0	0	0	5	11
<i>Bubulcus ibis</i>	0	1	0	0	0	0	0	1
<i>Burhinus oedicnemus</i>	1	2	3	0	0	0	5	11
<i>Egretta garzetta</i>	0	0	0	0	0	0	1	1
OCELLS CAMALLARCS	1	3	3	0	0	0	6	13
<i>Calonectris diomedea</i>	1	0	0	0	0	0	15	16
<i>Larus audouinii</i>	2	0	0	0	0	0	1	3
<i>Larus michaellis</i>	2	9	8	0	0	0	10	29
<i>Phalacrocorax aristotelis</i>	0	0	0	0	0	0	2	2
<i>Phalacrocorax carbo</i>	1	1	0	0	0	0	0	2
<i>Puffinus mauritanicus</i>	1	0	0	0	0	0	1	2
OCELLS MARINS	9	16	14	0	0	0	41	54
<i>Alectoris rufa</i>	1	0	0	0	0	0	1	2
<i>Anas platyrhynchos</i>	0	6	2	0	0	0	0	8
<i>Columba livia</i>	0	1	3	0	1	0	3	8
<i>Columba palumbus</i>	1	3	0	0	0	0	2	6
<i>Coturnix coturnix</i>	1	0	0	0	0	0	0	1
<i>Lanius senator</i>	0	1	0	0	0	0	0	1
<i>Streptopelia decaocto</i>	5	8	2	0	0	0	1	16
<i>Streptopelia turtur</i>	1	1	0	0	0	0	0	2
<i>Sturnus vulgaris</i>	0	0	1	0	0	0	0	1
<i>Tachybaptus ruficollis</i>	0	1	0	0	0	0	0	1
<i>Turdus merula</i>	0	6	0	0	0	0	13	19
<i>Turdus philomelos</i>	0	2	0	0	0	0	2	4
<i>Upupa epops</i>	0	1	0	0	0	0	0	1
OCELLS MITJANS	9	30	8	0	1	0	22	70
<i>Espècie desconeguda</i>	0	1	1	0	0	0	0	2
<i>Apus apus</i>	0	11	8	0	0	0	34	53
<i>Apus melba</i>	0	0	0	0	0	0	1	1
<i>Apus pallidus</i>	0	3	0	0	0	0	2	5
<i>Carduelis carduelis</i>	0	4	0	0	0	0	0	4
<i>Carduelis chloris</i>	0	5	1	0	1	0	4	11
<i>Delichon urbicum</i>	0	1	0	0	0	0	1	2
<i>Erithacus rubecula</i>	0	0	1	0	0	0	2	3
<i>Hirundo rustica</i>	0	0	0	0	0	0	4	4
<i>Luscinia megarhynchos</i>	0	1	0	0	0	0	0	1
<i>Muscicapa striata</i>	0	3	1	0	0	0	0	4
<i>Parus major</i>	0	7	0	0	0	0	8	15
<i>Passer domesticus</i>	2	25	2	0	0	0	25	54
<i>Sylvia atricapilla</i>	0	4	0	0	0	0	1	5
<i>Sylvia melanocephala</i>	1	1	0	0	0	0	1	3
OCELLS PETITS	3	66	14	0	1	0	83	167
<i>Aquila pennata</i>	2	1	2	0	0	0	3	8
<i>Buteo buteo</i>	0	1	0	0	0	0	1	2
<i>Falco peregrinus</i>	0	0	3	0	0	0	0	3
<i>Falco subbuteo</i>	0	0	1	0	0	0	0	1
<i>Falco tinnunculus</i>	0	1	3	1	2	0	11	18
<i>Milvus migrans</i>	0	0	1	0	0	0	0	1
<i>Milvus milvus</i>	4	0	2	0	0	0	2	8
OCELLS RAPINYAIRES	6	3	12	1	2	0	17	41
<i>Otus scops</i>	2	7	6	0	1	0	20	36
<i>Tyto alba</i>	2	0	1	0	0	0	0	3
O. RAPINYAIRES NOCTURNS	4	7	7	0	1	0	20	39
TOTALS	42	156	66	1	28	0	238	505

Total d'animals ordenats per grups recollits durant 2018 i resolució a 31 de desembre, sense comptar exòtics ni tortugues provinents de captivitat

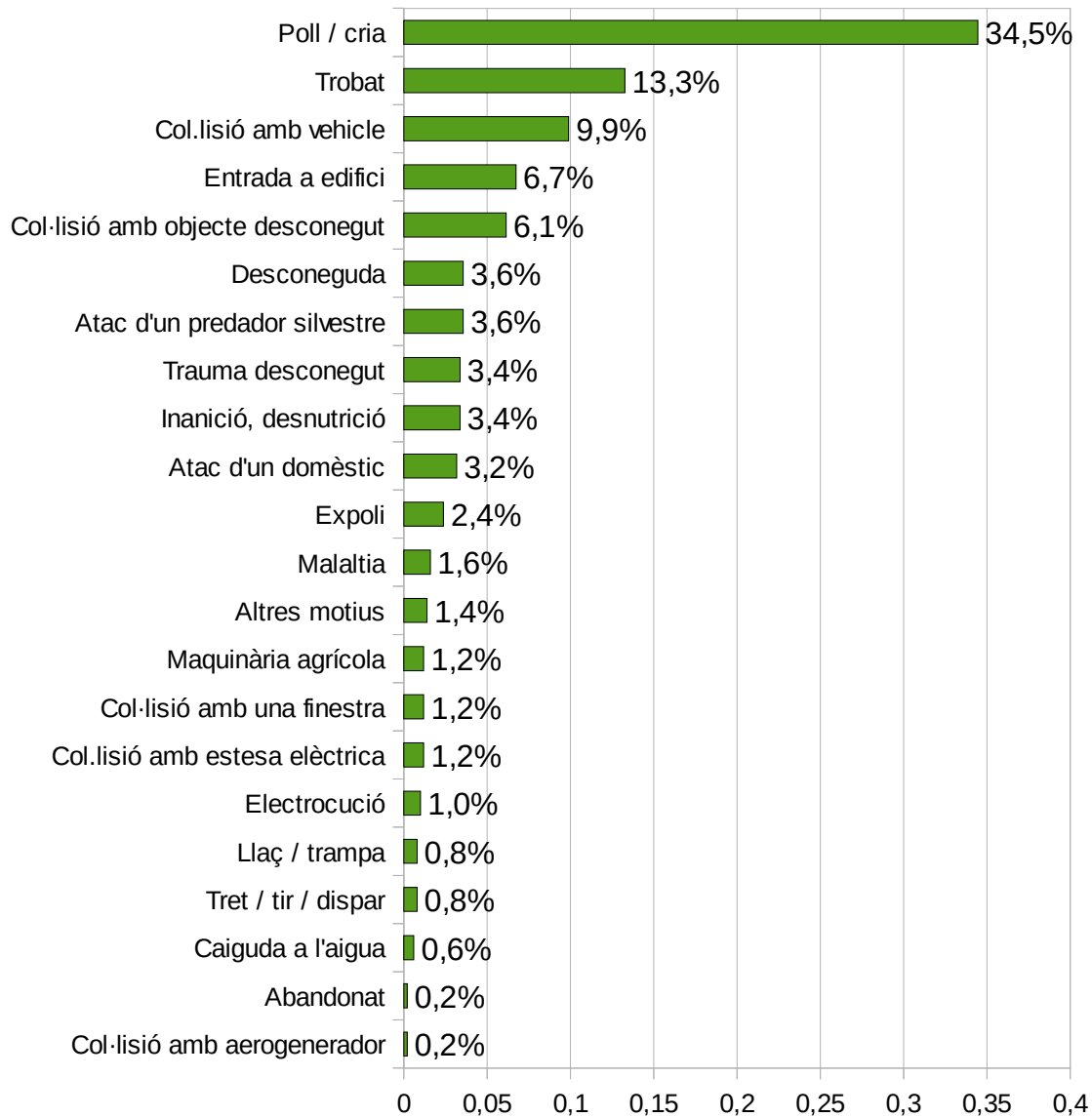


<i>Agapornis roseicollis</i>	2
<i>Amazona aestiva</i>	1
<i>Iguana iguana</i>	1
<i>Lonchura striata</i>	1
<i>Melopsittacus undulatus</i>	1
<i>Nymphicus hollandicus</i>	1
<i>Psittacula krameri</i>	1
<i>Serinus canarius</i>	1
<i>Trachemys scripta</i>	76
EXÒTIQUES	85

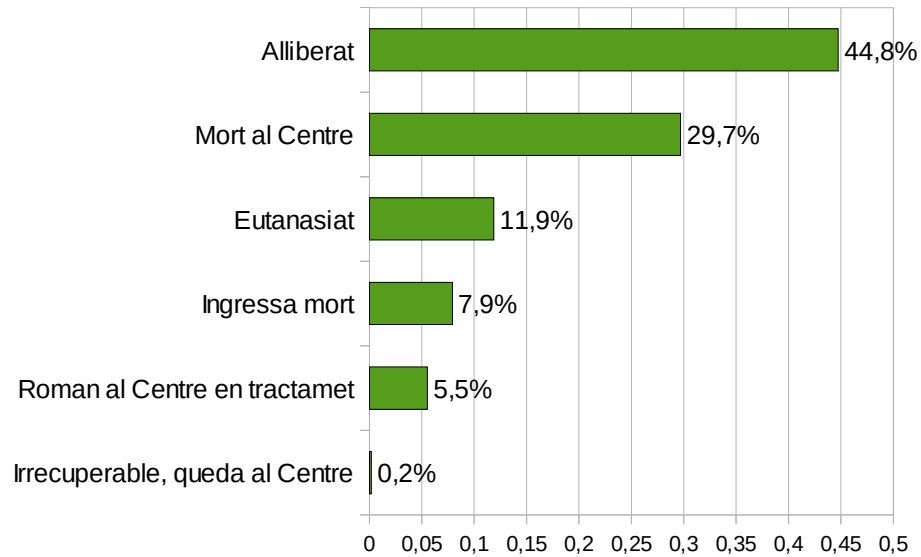
Total d'animals exòtics i domèstics recollits durant 2018



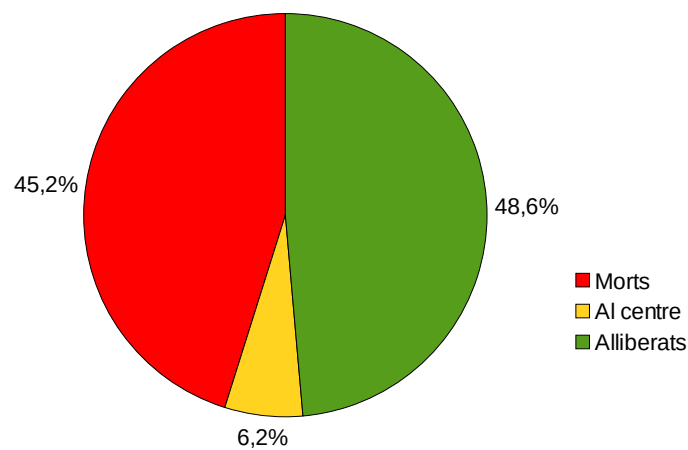
Nombre d'animals ingressats durant 2018 agrupats per tipus, comparat amb la mitjana d'anys anteriors. MM: mamífers, MM RP: ratapinyades, OC CML: ocells camallargs, OC MAR: ocells marins, OC MD: ocells de mida mitjana, OC PT: ocells petits, OC RAP: rapinyaires diürns, OC RAPN: rapinyaires nocturns, RPT: rèptils. No inclou tortugues provinents de captivitat, ni espècies exòtiques, ni domèstiques.



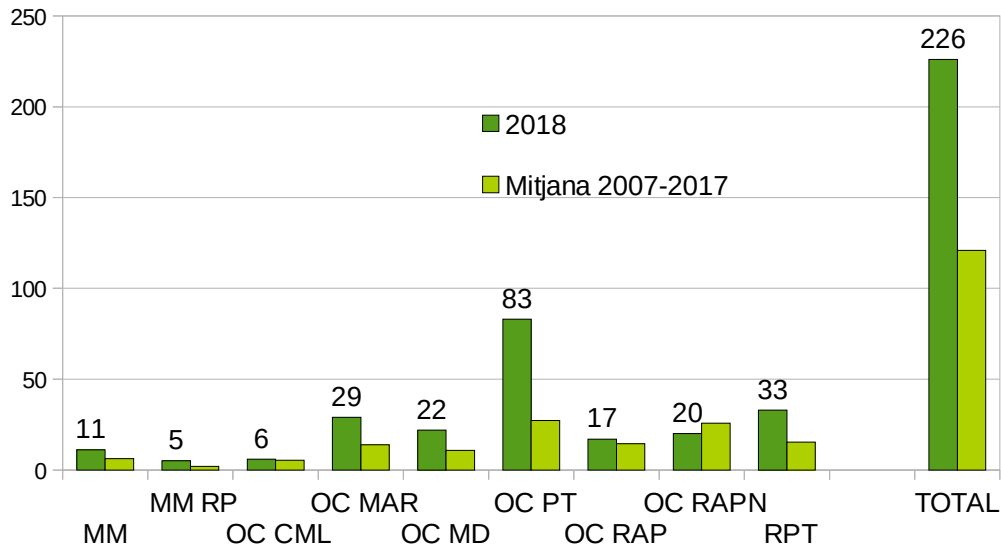
Causas d'ingrés durant 2018, sense tenir en compte tortugues provinents de captivitat, ni espècies exòtiques, ni domèstiques.



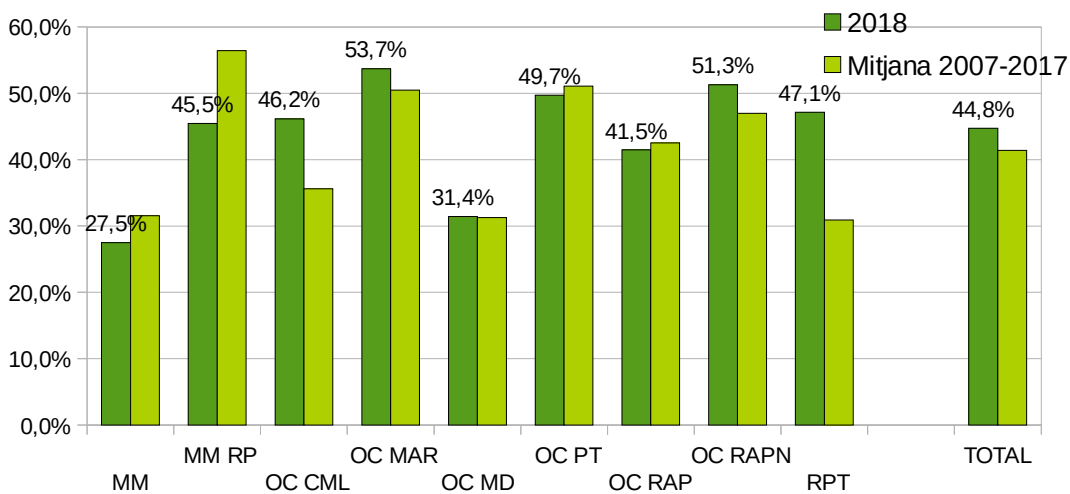
Gràfica de resultats 2018, a 31 de desembre, sense tenir en compte espècies exòtiques, ni domèstiques ni tortugues provinents de captivitat.



Resultats agrupats. No s'han tingut en compte espècies exòtiques, domèstiques, tortugues de terra provinents de captivitat, trasllats a un altre centre ni ingressos de cadàvers.



Nombre d'animals alliberats durant 2018, agrupats en diferents tipus, comparat amb la mitjana dels anys anteriors. MM: mamífers, MM RP: ratapinyades, OC CML: ocells camallargs, OC MAR: ocells marins, OC MD: ocells de mida mitjana, OC PT: ocells petits, OC RAP: rapinyaires diürns, OC RAPN: rapinyaires nocturns, RPT: rèptils. No inclou tortugues provinents de captivitat, ni espècies exòtiques, ni domèstiques.



Gràfica on es mostra el percentatge d'animals alliberats durant 2018, agrupats en diferents tipus, comparat amb la mitjana dels anys anteriors. MM: mamífers, MM RP: ratapinyades, OC CML: ocells camallargs, OC MAR: ocells marins, OC MD: ocells de mida mitjana, OC PT: ocells petits, OC RAP: rapinyaires diürns, OC RAPN: rapinyaires nocturns, RPT: rèptils. No inclou tortugues provinents de captivitat, espècies exòtiques, ni domèstiques.



Alliberament d'un milà (*Milvus milvus*)



Alliberament d'un xòric (*Falco tinnunculus*)



Memòria anual del Centre de Recuperació de Fauna Silvestre de Menorca
2018

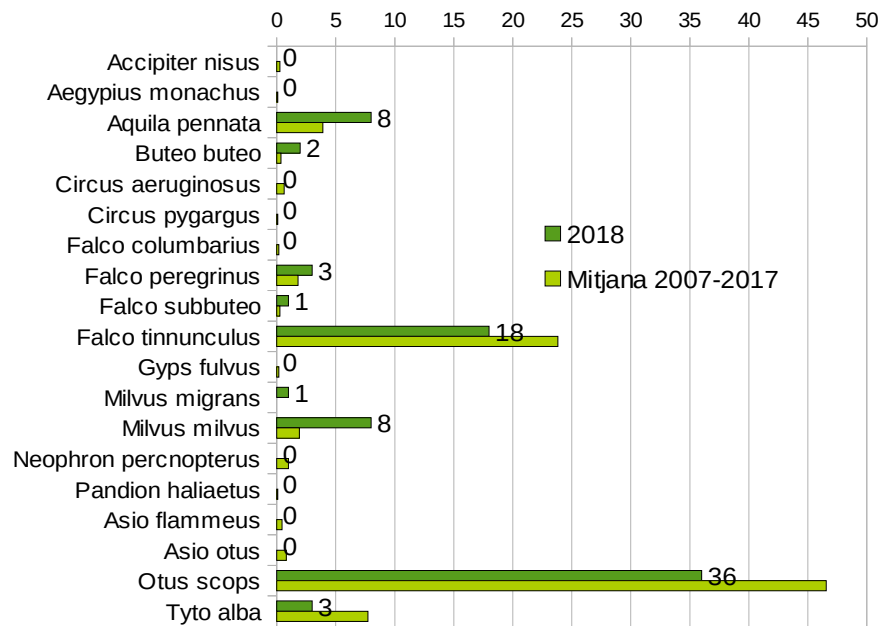
gener, 2019

Espècie	Ingressa mort	Mort	Eutanasiat	En tractament al centre	Irrecuperable, queda al Centre	Traslladat a un altre centre	Recuperat amb èxit i alliberat	TOTAL
<i>Calonectris diomedea</i>	1	0	0	0	0	0	15	16
<i>Larus audouinii</i>	2	0	0	0	0	0	1	3
<i>Phalacrocorax aristotelis</i>	0	0	0	0	0	0	2	2
<i>Puffinus mauretanicus</i>	1	0	0	0	0	0	1	2
<i>Milvus milvus</i>	4	0	2	0	0	0	2	8
<i>Neophron percnopterus</i>	0	0	0	0	0	0	0	0
<i>Caretta caretta</i>	0	0	0	0	0	0	0	0
	9	0	2	0	0	0	21	32

Individus d'espècies catalogades en perill d'extinció o vulnerables ingressades durant 2018, i resolució a 31 de desembre. Inclou ingressos de cadàvers per autòpsia.



Baladritja petita recuperada enguany (*Puffinus mauretanicus*)



Rapinyaires ingressats el 2018 comparat amb els anys anteriors.



Milà en recuperació a la gàbia de vol (*Milvus milvus*)



A continuació és remarquen les peculiaritats de 2018 dins de cada grup d'espècies ingressades. Els percentatges de variació es refereixen a la mitjana del període 2007-2017:

- **Mamífers:** S'han recollit 51 individus de només 4 espècies diferents. Com és habitual destaquen els eriçons, amb 37 ingressos, seguit d'11 rata-pinyades.



Eriçó recuperat (*Atelerix algirus*)

- **Ocells camallargs:** Els sibil·lins són l'espècie amb més ingressos (10 de 13). La resta d'ingressos han estat només 1 esplugabous i un agronet blanc.



Agronet blanc recuperat (*Egretta garzetta*)

- **Ocells marins:** L'espècie amb més ingressos és *Larus michaellis* (29 exemplars de 54). Pel que fa a les baldritges, s'han atès 16 *Calonectris diomedea* (mitjana 9,8) i 2 *Puffinus mauritanicus* (mitjana 1.4). La resta d'ingressos corresponen a 3 gavines corses, 2 corbmarins i 2 corbmarins grossos.



Baldritja grossa (*Calonectris diomedea*). El 2018 se n'han recollit 16.



- **Ocells de mida mitjana:** S'han atès 70 individus de 13 espècies diferents, el doble que la mitjana (35,5). En gran part es torna a deure a les tórtors turques 16 (mitjana 4,7), tords negres 19 (mitjana 9,5), coloms 8 (mitjana 1,0) i tudons 6 (mitjana 1,5), espècies lligades a ambients urbans.
- **Ocells petits:** S'han atès 167 individus de 14 espècies diferents, el que representa mantenir el gran increment que ja es va donar en 2016 i 2018 respecte a la mitjana, 53,7. El gruix són 53 vinjoles (mitjana 24,3) i 54 pardals (mitjana 14,3). Destaca també l'ingrés de 15 polls de primavera (mitjana 1,0), 5 vinjoles pàl·lides, 5 busquerets de capell, 4 cadernereres, 4 oronelles, 4 menjamosques, 3 busquerets de capnegre, 3 rupits i 2 vinjolites.
- **Rapinyaires diürns:** S'han recollit 41 individus de 7 espècies diferents. Són 18 xúrics (mitjana 23,8), 8 dels quals polls, 8 milans, 8 soters, 3 falcons, 2 aligots, 1 falconet i 1 milà negre. 4 milans i 2 soters eren ja cadàvers, entregats per necròpsia.



Milà en tractament (*Milvus milvus*)



- **Rapinyaires nocturns:** S'han atès 39 individus de 2 espècies, en aquests cas molt per sota de la mitjana (55,5). Com és habitual, la majoria han estat mussols, 36 (mitjana 46,5), dels quals 16 eren polls. La resta eren 3 òlibes (mitjana 7,7).



Poll de mussol (*Otus scops*)

- **Rèptils:** Descomptant tortugues provinents de captivitat i exòtiques, s'han atès 70 individus de 3 espècies diferents. Com és habitual l'espècie més assistida és *Testudo hermanni*, amb 63 individus ferits. La resta eren 4 tortugues d'aigua i 3 serps blanques. Enguany no s'ha rescatat cap tortuga marina.



Tortuga ferida per maquinària agrícola

- **Exòtics:** S'han recollit 85 individus, dels què 76 eren tortugues d'aigua americanes *Trachemys scripta*. Bastants d'elles es van capturar al medi natural en una campanya del Consell Insular de Menorca. La resta eren 2 agapornis, 1 lloro de front blau, 1 iguana, i isabela del Japó, 1 periquito, 1 cacatua nimfa, 1 cotorra de Kramer i 1 canari.



Iguana (*Iguana iguana*)



A més d'aquestes xifres s'ha de tenir en compte que el Centre de Recuperació de Fauna Silvestre de Menorca recull des del 1995 tortugues de terra (*Testudo hermanni*) provinents de captivitat. El 2018 hi han arribat 773 tortugues provinents de captivitat, amb el què al llarg d'aquests anys se n'han rescatat més de 14.450.

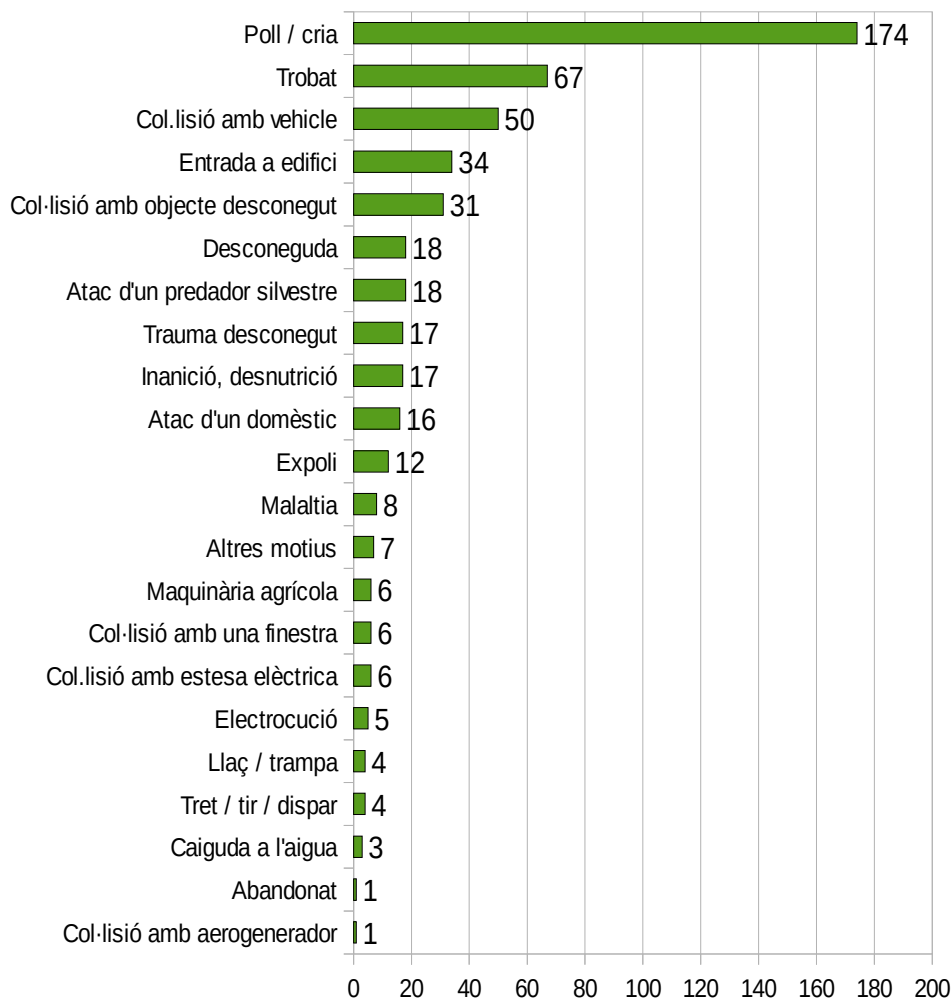
En resum, les espècies amb més entrades han estat les habituals, encara que van variar les posicions. Són tortugues de terra amb necessitats d'assistència (63), pardals (54), vinjoles (53), eriçons (37), mussols (36), gavines (29), tords negres (19), xòrics (18), tórtora turques (16), baldrigues grosses (16) i primaveres (15). Destaquen també les 76 tortugues de Florida, entre les exòtiques. La majoria de les espècies amb més ingressos són espècies habituals en ambients urbans o vinculats a l'activitat humana.



Polls de xúric (*Falco tinnunculus*)



Referent a les causes d'ingrés, la principal és la caiguda o destrucció del niu de polls i cries orfes (186 casos), dels quals 24 han estat rapinyaires, (16 mussols (*Otus scops*) i 8 xòrics (*Falco tinnunculus*)). Per quantitat destaquen també 47 polls de pardal (*Passer domesticus*), 29 polls de vinjola (*Apus apus*) i 15 de tord negre (*Turdus merula*).



Gràfica de les causes d'ingrés durant 2018, sense tenir en compte exòtics ni tortugues de terra provinents de captivitat



Els atropellaments amb vehicle (50) són la segona causa identificada d'ingressos, i han afectat sobretot tortugues de terra (15), mussols (12), i sibil·lins (4), eriçons (2), òlibes (1). Les col·lisions sumen també un bon nombre de casos (44), 31 d'elles amb objectes desconeguts, 6 amb finestres, vidrieres o tancats, 6 amb esteses elèctriques i 1 amb aerogeneradors. S'han recollit 5 animals electrocutats (3 milans, 1 falcó i un xòric). Animals recollits per haver entrat a edificis han estat 34, principalment vinjoles (14), i 8 rata-pinyades. Els 6 casos haguts per ferides amb maquinària agrícola han afectat tortugues de terra. Malauradament també hi ha hagut casos d'ingrés per tir d'escopeta (4).



Soter ingressat per tir d'escopeta (*Aquila pennata*)



Memòria anual del Centre de Recupero de Fauna Silvestre de Menorca 2018

gener, 2019

Espècie	Col·lisió amb aerogenerador	Abandonat	Caiguda a l'aigua	Tret / tir / dispar	Llac / trampa	Electrocució	Col·lisió amb estesa elèctrica	Col·lisió amb una finestra	Maquinària agrícola	Altres motius	Malaltia	Expoli	Atac d'un domèstic	Inanició, desnutrició	Trauma desconegut	Atac d'un predador silvestre	Desconeguda	Col·lisió amb objecte desconegut	Entrada a edifici	Col·lisió amb vehicle	Trobat	Poll / cria	TOTAL	
<i>Alectoris rufa</i>	0	0	0	0	0	0	0	0	0	0	0	0	0	0	0	0	0	0	0	0	2	0	2	
<i>Anas platyrhynchos</i>	0	0	0	0	0	0	0	0	0	0	0	4	1	0	1	0	0	0	0	0	0	0	2	8
<i>Apus apus</i>	0	0	0	0	0	0	1	1	0	1	0	0	1	0	0	0	1	4	14	0	1	29	53	
<i>Apus melba</i>	0	0	0	0	0	0	0	0	0	0	0	0	0	0	0	0	0	0	1	0	0	0	1	
<i>Apus pallidus</i>	0	0	0	0	0	0	0	0	0	0	0	0	1	1	0	0	0	0	0	0	0	0	3	5
<i>Aquila pennata</i>	0	0	1	2	0	0	1	0	0	0	0	0	0	0	0	0	0	1	1	0	2	0	8	8
<i>Atelerix algirus</i>	0	0	0	0	2	0	0	0	0	4	0	1	0	5	1	1	0	2	2	2	14	5	37	
<i>Bubulcus ibis</i>	0	0	0	0	0	0	0	0	0	0	0	0	0	0	0	0	1	0	0	0	0	0	1	
<i>Burhinus oedicephalus</i>	0	0	0	1	0	0	0	0	0	0	0	0	0	0	0	3	0	2	0	4	0	1	11	
<i>Buteo buteo</i>	0	0	0	0	0	0	1	1	0	0	0	0	0	0	0	0	0	0	0	0	0	0	2	
<i>Calonectris diomedea</i>	0	0	0	0	0	0	0	0	0	0	0	0	0	0	0	0	0	0	0	0	16	0	16	
<i>Carduelis carduelis</i>	0	0	0	0	0	0	0	0	0	0	0	0	0	0	0	0	0	0	0	0	0	4	4	
<i>Carduelis chloris</i>	0	0	0	0	0	0	0	0	0	0	0	0	0	0	1	0	0	1	0	0	0	0	9	11
<i>Columba livia</i>	0	0	0	0	0	0	0	0	0	0	0	0	1	1	2	0	0	1	1	1	1	1	8	8
<i>Columba palumbus</i>	0	0	0	0	0	0	0	0	0	0	0	0	0	0	1	0	0	0	0	0	0	0	5	6
<i>Coturnix coturnix</i>	0	0	0	0	0	0	0	0	0	0	0	0	0	0	0	1	0	0	0	0	0	0	1	1
<i>Delichon urbicum</i>	0	0	0	0	0	0	0	0	0	0	0	0	0	0	0	0	0	1	0	0	0	1	2	2
<i>Egretta garzetta</i>	0	0	0	0	0	0	0	0	0	0	0	0	0	0	0	0	0	0	0	0	1	0	1	1
<i>Emys orbicularis</i>	0	0	0	0	0	0	0	0	0	0	0	0	0	0	0	0	0	1	0	3	0	0	4	4
<i>Erithacus rubecula</i>	0	0	0	0	0	0	1	0	0	0	0	1	0	0	0	0	0	0	1	0	0	0	3	3
<i>Espècie desconeguda</i>	0	0	0	0	0	0	0	0	0	0	0	0	0	0	0	0	0	0	1	0	1	0	2	2
<i>Falco peregrinus</i>	0	0	0	0	0	1	2	0	0	0	0	0	0	0	0	0	0	0	0	0	0	0	3	3
<i>Falco subbuteo</i>	0	0	0	0	0	0	1	0	0	0	0	0	0	0	0	0	0	0	0	0	0	0	1	1
<i>Falco tinnunculus</i>	0	0	0	0	1	1	0	0	0	1	1	0	0	1	0	1	4	0	0	0	8	0	18	18
<i>Hirundo rustica</i>	0	0	0	0	0	0	0	0	0	0	0	0	0	0	0	0	0	0	0	0	0	4	4	4
<i>Lanius senator</i>	0	0	0	0	0	0	0	0	0	0	0	0	0	0	0	0	0	0	0	0	0	1	1	1
<i>Larus audouinii</i>	0	0	0	0	1	0	0	0	0	0	0	0	1	0	0	0	1	0	0	0	0	0	3	3
<i>Larus michaellis</i>	0	0	0	0	0	0	0	0	0	0	0	0	10	4	0	3	5	2	4	0	1	0	29	29
<i>Luscinia megarhynchos</i>	0	0	0	0	0	0	1	0	0	0	0	0	0	0	0	0	0	0	0	0	0	0	1	1
<i>Martes martes</i>	0	0	0	0	0	0	0	0	0	0	0	0	0	0	0	0	0	0	1	0	0	0	1	1
<i>Milvus migrans</i>	0	0	0	0	0	0	0	0	0	0	0	0	0	0	0	0	0	0	1	0	0	0	1	1
<i>Milvus milvus</i>	1	0	0	1	0	3	0	0	0	1	0	0	1	0	0	1	0	0	0	0	0	0	8	8
<i>Muscicapa striata</i>	0	0	0	0	0	0	0	0	0	0	0	2	0	0	0	0	0	0	0	0	0	2	4	4
<i>Oryctolagus cuniculus</i>	0	0	0	0	0	0	0	0	0	0	0	0	0	0	0	0	0	0	1	0	1	0	2	2
<i>Otus scops</i>	0	0	1	0	0	0	0	0	0	0	0	0	2	3	0	1	0	12	1	16	0	0	36	36
<i>Parus major</i>	0	0	0	0	0	0	0	0	0	0	8	0	0	0	0	0	0	0	0	0	0	7	15	15
<i>Passer domesticus</i>	0	0	0	0	0	0	1	0	0	0	0	0	1	0	0	2	0	3	0	47	0	0	54	54
<i>Phalacrocorax aristotelis</i>	0	0	0	0	0	0	0	0	2	0	0	0	0	0	0	0	0	0	0	0	0	0	2	2
<i>Phalacrocorax carbo</i>	0	0	0	0	0	0	0	0	0	0	0	1	0	0	1	0	0	0	0	0	0	0	2	2
<i>Pipistrellus sp.</i>	0	0	0	0	0	0	0	0	1	0	0	0	0	0	0	0	0	8	0	2	0	0	11	11
<i>Puffinus mauretanicus</i>	0	0	0	0	0	0	0	0	0	0	0	0	0	0	0	0	0	0	0	2	0	0	2	2
<i>Rhynchops scalaris</i>	0	0	0	0	0	0	0	0	0	0	0	1	0	0	0	0	0	1	1	0	0	0	3	3
<i>Streptopelia decaocto</i>	0	0	0	0	0	0	0	0	0	0	0	0	0	0	3	2	0	0	5	6	0	0	16	16
<i>Streptopelia turtur</i>	0	0	0	0	0	0	0	0	0	0	0	0	0	0	0	1	1	0	0	0	0	0	2	2
<i>Sturnus vulgaris</i>	0	0	0	0	0	0	0	0	0	0	0	0	0	0	0	0	1	0	0	0	0	0	1	1
<i>Sylvia atricapilla</i>	0	0	0	0	0	0	0	0	0	0	0	0	1	0	0	0	0	0	0	0	0	4	5	5
<i>Sylvia melanocephala</i>	0	0	0	0	0	0	0	0	0	0	0	1	0	0	0	0	0	1	0	1	0	0	3	3
<i>Tachybaptus ruficollis</i>	0	0	0	0	0	0	0	0	0	0	0	0	1	0	0	0	0	0	0	0	0	0	1	1
<i>Testudo hermanni</i>	0	1	0	0	0	0	0	6	2	1	0	6	0	1	8	5	0	2	15	16	0	0	63	63
<i>Turdus merula</i>	0	0	0	0	0	0	0	0	0	0	0	0	0	0	0	0	3	0	1	0	15	0	19	19
<i>Turdus philomelos</i>	0	0	0	0	0	0	1	0	0	1	0	0	0	0	0	0	2	0	0	0	0	0	4	4
<i>Tyto alba</i>	0	0	1	0	0	0	0	0	0	0	0	0	0	0	0	0	0	1	1	0	0	0	3	3
<i>Upupa epops</i>	0	0	0	0	0	0	0	0	0	0	0	1	0	0	0	0	0	0	0	0	0	0	1	1

1 1 3 4 4 5 6 6 6 7 8 12 16 17 17 18 18 31 34 50 67 174 505

Taula resum de les causes d'ingrés durant 2018, sense tenir en compte exòtics ni tortugues de terra de captivitat



Xúric en tractament (*Falco tinnunculus*)



Alimentant una cria d'eriçó (*Atelerix algirus*)



3. Educació ambiental

L'educació ambiental és un dels principals objectius del nostre Centre. L'Educació Ambiental per al GOB és una eina bàsica per tal de difondre els valors naturals de Menorca, inculcar actituds positives a favor del medi ambient i evidenciar la necessitat de protegir-lo.

El Centre de Recuperació acull activitats d'educació ambiental amb escoles, com una línia important de feina. Al llarg del curs escolar 2017-2018 un total de 200 alumnes de 15 centres educatius han visitat el Centre.

A més hem seguit participant en els projectes *Capacitats per descobrir la natura* i *Estudi de la incidència de diferents estímuls sensorials a la natura en persones amb discapacitat psíquica/física o amb malalties cròniques a les Illes Balears*, a través del COFIB i patrocinat per La Fundació La Caixa. Una part d'aquest projecte consistia en activitats d'apropament del centre a persones amb discapacitat o dependència. S'han fet 9 activitats ens les que hi ha participat 101 persones.

El 10 de juny es va celebrar una jornada de portes obertes, amb més de 150 participants.

El 17 de novembre es va participar en la fira Sortim al Carrer, durant la qual es van realitzar jocs i activitats per apropar la fauna de Menorca i el Centre de Recuperació a la gent de Ciutadella.

El centre obre també al públic en general durant l'estiu, de juliol a setembre. En total el nombre de visites ha estat de 1.535 persones. Les visites són una bona ocasió per explicar la feina dels centres de recuperació i les problemàtiques que afecten la fauna silvestre. Coincidint amb horari de visites es van realitzar 9 tallers enfocats a famílies, una manera d'apropar la fauna de l'illa que arriba al Centre a la gent.





Jornada de portes obertes a l'hospital d'animals 10 de juny de 10 a 14 h



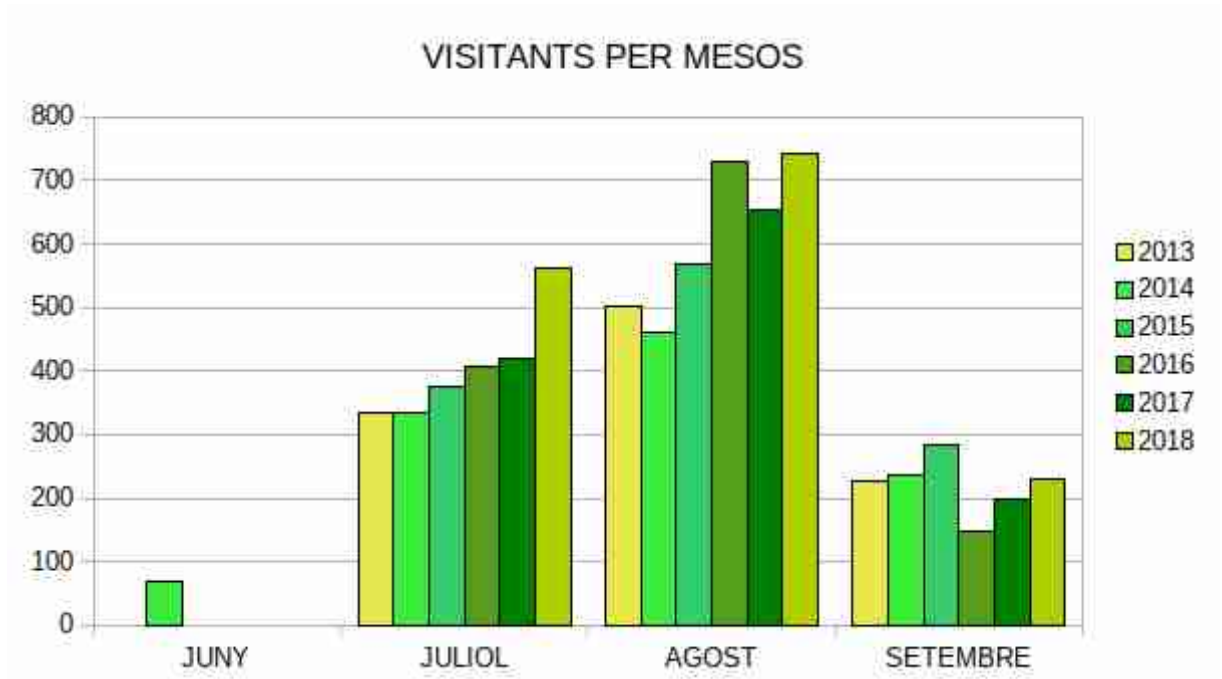
Activitats
Visita guiada



Camí Vell, Km 1
Ciutadella
Pedrera de
l'Alzina, Lìthica.

Amb la col·laboració de





Visitants mensuals durant el període d'estiu en que es va obrir al públic



Activitats en família durant l'estiu



A partir de les 18.00 fins a les 20.00 hores. Entrada combinada amb Lithica, menors de 10 anys, gratuït.

Descobreix els habitants de l'Hospital d'Animals

JULIOL



Programa d'Activitats en Família



Dijous 5 de Juliol

Els ocells

Activitats en torn els ocells del centre. Identificació de plomes, construcció de menjadores, etc. Fes la teva pròpia samarreta d'un milà!



Dijous 12 de Juliol

Les tortugues

Activitats en torn de les tortugues de terra, aigua i exòtiques del centre. Identificació, origen, etc. Fes la teva pròpia samarreta d'una tortuga!



Dijous 19 de Juliol

Com funciona l'hospital d'animals?

Descobreix com funciona l'hospital d'animals, quins són els perills de la nostra fauna i quines coses podem fer per ajudar-la!



Dijous 26 de Juliol

Els calàpets

Activitats en torn la bassa dels calàpets del centre. El seu cicle, com són, etc. Fes la teva pròpia samarreta dels calàpets!



A partir de les 18.00 fins a les 20.00 hores. Entrada combinada amb Lithica, menors de 10 anys, gratuït.




Descobreix els habitants de l'Hospital d'Animals
Programa d'Activitats en Família AGOST

Dijous 2 d'agost

Els ocells

Activitats en torn els ocells del centre. Identificació de plomes, construcció de menjadores, etc. Fes la teva pròpia samarreta d'un milà!




Dijous 9 d'agost

Les tortugues

Activitats en torn de les tortugues de terra, aigua i exòtiques del centre. Identificació, origen, etc. Fes la teva pròpia samarreta d'una tortuga!




Dijous 16 d'agost

Els calàpets

Activitats en torn la bassa dels calàpets del centre. El seu cicle, com són, etc. Fes la teva pròpia samarreta dels calàpets!




Dijous 23 d'agost

Les espècies invasores

Què és una espècie invasora? Com és que han arribat a Menorca? Quines problemàtiques porten? Descobreix tot això d'una manera didàctica i divertida.



Dijous 30 d'agost

Com funciona l'hospital d'animals?

Descobreix com funciona l'hospital d'animals, quins són els perills de la nostra fauna i quines coses podem fer per ajudar-la!





Fira Sortim al Carrer. Taula del centre de Recuperoació atesa per voluntaris.





4. Altres activitats

4.1. Recollida d'espècies al·lòctones

Un any més, s'han recollit exemplars de la tortuga de Florida (*Trachemys scripta* i semblants). Es tracta d'una espècie al·lòctona, que pot crear importants desequilibris als ecosistemes si s'alliberen, atès que tenen una important capacitat d'interferència amb altres espècies. A fi d'evitar les alliberacions per part de propietaris al medi natural mantenim una campanya de recollida d'aquests animals així com de conscienciació de la població. Enguany ha pujat el nombre de recollides gràcies a la campanya de captures al medi natural del Consell Insular de Menorca.



Tortuga de Florida (*Trachemys scripta elegans*)



4.2. Recollida de tortugues de terra (*Testudo hermanni*)

L'any 1995 el GOB Menorca va començar una campanya de rescat de tortugues de terra en captivitat, amb la finalitat de donar a entendre a la població que aquests animals no són domèstics. Després de les pertinents prevencions, eren alliberats a diferents indrets adients de l'illa. En anys anteriors, la població menorquina havia baixat degut a les captures massives per a la comercialització i al costum de portar-se a casa com a mascota les tortugues que la gent s'anava trobant al camp. Vist que actualment la població ha arribat a un bon estat de saturació que desaconsella seguir alliberant tortugues a Menorca, el GOB ha deixat de fer campanya activa per a que ens portin tortugues captives, però així i tot la memòria de les campanyes anteriors fa que cada any ens n'entreguin bastants.

En total l'any 2018 ens han arribat 773 tortugues provinents de captivitat, de les quals 130 van ser traslladades al CRARC (Catalunya), per als seus projectes de reintroducció.

La tortuga mediterrània és una espècie en perill d'extinció. Afortunadament, a Menorca es manté una de les poblacions més estables de tota Europa.

Actualment la població de Menorca és prou vigorosa com per a poder destinar tortugues, procedents sempre de captivitat, a millorar la població global de l'espècie. A l'estat espanyol només hi queda una població natural de tortuga mediterrània, a la Serra de l'Albera (Girona). A diferents indrets del litoral de Catalunya i València s'estan fent reintroduccions de tortuga mediterrània, la finalitat de les quals és reforçar la població total i assegurar el futur de l'espècie. Tant com més poblacions en diferents llocs, més garanties de supervivència té una espècie.

Menorca té l'oportunitat d'ajudar de manera important a la recuperació i protecció d'aquest rèptil en tota la seva àrea de distribució. Vist que la població silvestre de Menorca està en prou bon estat, les tortugues rescatades de captivitat poden contribuir a salvaguardar aquesta espècie fora de l'illa.



4.3. Rescat de calàpets

El calàpet (*Bufo balearica*) és un amfibi que cria en basses temporals. Es dona el cas en anys de poca pluja a la primavera que les basses s'eixuguen abans d'hora i de l'eclosió de les postes i aquestes es perden. El Centre de Recuperació té habilitada una bassa que ens serveix per recollir postes de basses que s'han eixugat, abans de que es malmetin i permetre que acabin el seu procés de cria, naixement i metamorfosi. Els petits calàpets resultants es tornen alliberar a la zona original de la posta. Gràcies a aquesta pràctica, durant 2018 s'han pogut rescatar amb èxit més de 200 calàpets, de la zona nord de Ciutadella.



Alliberament de calàpets juvenils (*Bufo balearica*)



4.4. Contactes amb altres Centres

- x **Palma Aquarium:** S'hi va enviar 1 tortuga marina (*Caretta caretta*).
- x **Centre de Recuperació d'Amfibis i Rèptils:** S'hi van enviar 130 tortugues *Testudo hermanni* per al seu projecte de recuperació

4.5. Formació

S'han realitzat 3 jornades de formació del voluntariat, sobre cria i adopció de polls orfes i sobre maneig de fauna silvestre i primers auxilis. La formació dels voluntaris és important per a garantir la qualitat de l'atenció als animals.



Assistents a una de les formacions



**Formació de voluntaris
al Centre**

4.6. Infraestructures

S'han seguit fent tasques de manteniment de les instal·lacions, gàbies, basses...

La reforma més destacable seria l'habilitació d'un espai per a poder realitzar necròpsies al mateix centre, amb totes les garanties sanitàries.





4.7. Difusió i reconeixements

El GOB ha enviat 20 notes de premsa relacionades amb el Centre de Recuperació durant 2018, que es poden trobar al web de l'associació a Menorca.

Ha mantingut actiu el facebook (centrederecuperaciode menorca), arribant a 1324 seguidors.

Durant l'estiu s'ha fet difusió del Centre als punts d'informació turística.

IB3 va gravar un reportatge del Centre de recuperació pel programa Ben Trobat.

L'Ajuntament de Ciutadella ens va entregar un diploma reconeixent la labor social del Centre de Recuperació.

HOSPITAL D'ANIMALS SILVESTRES DE MENORCA

VINE A VISITAR-NOS
VEN A VISITARNOS
COME & VISIT US

Llithica
Pedreres de s'Hostal
Camí Vell de Ciutadella
DE DILLUNS A DISSABTE
DE LINES A SABADO
MONDAY TO SATURDAY
18 - 21 h.

Ciutadella
Ronda Nord
Ronda Sud
Ferreries

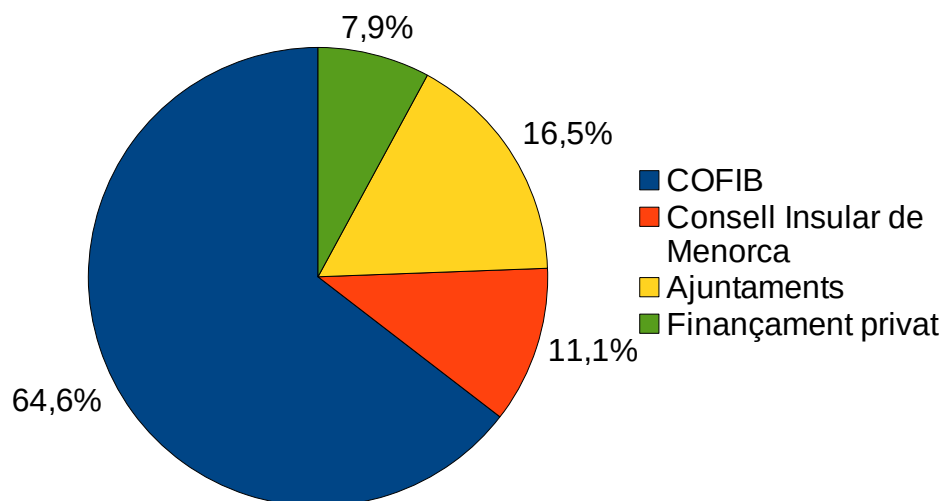
www.gobmenorca.com/recuperacio-de-fauna
www.facebook.com/centrederecuperaciode menorca

GOB MENORCA
LITHICA



5. Memòria econòmica

Un fet molt important en quant al finançament durant aquest any ha estat la signatura d'un conveni de col·laboració amb el Consorci per a la Recuperació de la Fauna de les Illes Balears (COFIB), segons el qual, resumidament, el COFIB es compromet a aportar directament el personal i mitjans materials per al correcte funcionament del servei de recuperació de fauna a Menorca, amb un límit pressupostari. Mentre que el GOB es compromet a aportar les instal·lacions i es fa càrrec de les tasques d'educació ambiental i voluntariat vinculades al centre. En aquest primer any de funcionament del conveni, el COFIB ha assumit directament les despeses de personal tècnic, serveis veterinaris, funcionament i manteniment d'instal·lacions, amb un cost d'uns 39.000 €. El GOB ha assumit tasques de suport a la recuperació de la fauna, com per exemple recollida d'animals, manteniment de bases de dades i altres feines administratives, i sobretot tasques de difusió, educació ambiental i coordinació de voluntariat, amb una despesa total de 21.475 €, que hem obtingut d'ajuts de l'administració local i aportacions de persones privades.



Origen del finançament del Centre de Recuperació de Fauna Silvestre de Menorca durant 2018



DESPESES

Personal	19.391
Funcionament	2.084

TOTAL DESPESES 21.475

INGRESSOS

Consell Insular de Menorca-Medi Ambient 6.700

Ajuntaments 10.000

Ajuntament de Ciutadella	3.000
Ajuntament de Ferreries	1.500
Ajuntament de Maó	2.500
Ajuntament des Mercadal	2.000
Ajuntament de Sant Lluís	1.000

Finançament privat 4.787

Donatius particulars	1.623
Donatius entrades	2.795
Serveis	369

TOTAL INGRESSOS 21.487



6. Agraïments

El GOB agraeix la feina de les persones voluntàries que dediquen part del seu temps al Centre de Recuperació de Fauna Silvestre, ajudant al seu funcionament, anant a recollir animals, criant polls orfes, etc. Sense elles el Centre no podria funcionar.

S'ha d'agrair també, de manera molt especial, a les persones que han contribuït al finançament del Centre amb la campanya d'apadrinaments o amb donatius.

El GOB agraeix també a les persones sensibles davant la troballa d'un animal ferit, prenent-se la molèstia d'avisar-nos.

És també especialment important l'ajuda de Polícies Locals, Policia Portuària, Guàrdia Civil i Agents de Medi Ambient, sobretot en la recepció dels animals.

El GOB agraeix especialment a Jaume Pons, veterinari que diagnostica i tracta els animals amb una dedicació molt per sobre de la seva obligació, abans de passar a recuperar-se al Centre. També al COFIB per confiar en nosaltres per gestionar l'atenció a la fauna silvestre amb necessitats a Menorca, i l'esforç que ha fet en millorar els recursos.





Líthica-Pedrerres de s'Hostal cedeix l'espai, la Pedrera de l'Alzina, on s'ubica el centre i dóna suport a l'activitat del Centre des de 1996. Especialment també volem agrair el seu suport al programa d'estiu.



La carnisseria **Sa Muradeta** de Ciutadella i **Ca'n Calucha** de Maó ens donen part del menjar pels animals



El **Consell Insular de Menorca** i els ajuntaments de **Ciutadella**, **Maó**, **Es Mercadal**, **Ferrerries** i **Sant Lluís** ajuden econòmicament al centre.





ANNEX

Equip de treball

Els resultats obtinguts han estat possibles gràcies a la dedicació especial de tot un equip de persones organitzat.

- **Evarist Coll:** Tècnic responsable del Centre. Recollida, tractament, alimentació i alliberament d'animals, educació ambiental, treballs de manteniment de les instal·lacions i dinamitzador dels voluntaris. Atenció del telèfon d'avisos.
- **Jaume Pons Bagur:** Direcció i assistència veterinària. Medicina, cirurgia i radiologia.
- **Pere Pons Sabater:** Voluntari amb tasques d'assessorament, educació ambiental, treballs de manteniment de les instal·lacions, recollida i atenció dels animals i dinamitzador d'altres voluntaris.
- **Montse Bau:** Responsable de l'àrea d'educació ambiental i coordinació de voluntariat.
- **Lila Navarrete i Valeria Guardo:** voluntàries europees amb tasques de coordinació de voluntaris, recollida, manteniment i atenció als animals.
- **Luigi Saleppichi i Andrea Vigliotti:** voluntaris europeus amb tasques de suport al voluntariat, recollida, manteniment i atenció als animals.
- **Jaume Sureda:** atenció al públic als mesos d'estiu.
- **Cristòfol Mascaró:** coordinador insular del GOB, biòleg associat al centre.
- Recollida d'animals a l'oficina de Maó: **Àgueda Escaño, Núria Llabrés, Domènec Arcalís, Miquel Camps, Víctor Carretero, Jara Febrer, Aurora Suàrez, Montse Bau, Tòfol Mascaró.**
- Voluntaris que han ajudat a l'atenció dels animals, manteniment d'instal·lacions i suport a tallers: **Alain Roca, Amanda Minuchin, Ambre Luczynski, Ana Bre, Andrea Gagare, Andrea Vigliotti, Anna Garcia, Benito, Caterina, Clara Mercadal, David, Elise Brower, Eloi, Francisco, Gemma Pons Moll, Irene, Iris Rayo, Isabel Adams, Kasper, Laia Febrer, Laura, Lila Navarrete, Lucia, Luigi Saleppichi, Luisa, Mari Yague, Martí**



Camps, Mireia, Nando, Neus Pons, Pere Pons, Raches Adams, Rosa, Samanta, Valeria Guardo, Veronika Goikoetxea, Victor Carretero, Zenneth Arboleda.

- Voluntaris en el trasllat dels animals: **Tóbal Barber.**
- Voluntaris de cria de polls: **Àgueda Escaño, Ambre Luczynski, Christian Serrano, Clara Mercadal, Jara Febrer, Joana Moll, Lluís Bosch, Júlia Rotger, Susanna Triay, Laia Febrer, Lali Juaneda, Lila Navarrete, Lluç Julià, Tau Julià, Miquel Camps, Núria Llabrés, Rosa Llompart, Abril, Vanessa, Pedro, Veronique Niessen, Xisco Pons Olivé, Zenneth Arboleda..**





Aquest servei d'assistència a la fauna silvestre està autoritzat

i supervisat per



G CONSELLERIA
O MEDI AMBIENT,
I AGRICULTURA
B I PESCA





Contacte



Centre de Recuperació de Fauna Silvestre de Menorca

GOB

Camí des Castell, 53. 07702 Maó

Tel. 971 350 762 | Fax 971 351 865

Tel. emergències 619 834 597

www.gobmenorca.com | crecup@gobmenorca.com

<https://www.facebook.com/centrederecuperaciode.menorca>