



Memòria anual del Centre de Recuperació de Fauna Silvestre de Menorca, 2021



Abril 2022



Camí des Castell, 53 | 07702 Maó | Tel. 971 35 07 62
www.gobmenorca.com | info@gobmenorca.com | CIF G07089600
crecup@gobmenorca.com | <http://www.gobmenorca.com/recuperacio-de-fauna>



Índex

1. Introducció.....	3
2. Resultats de l'any 2021.....	7
2.1. Dades històriques.....	7
2.2. Dades del 2021 d'animals silvestres.....	8
2.2.1. Via d'entrada dels animals.....	8
2.2.2. Ingressos per mesos.....	9
2.2.3. Classificació atenent a la classe d'animals el 2021.....	10
2.2.4. Llistat de les espècies ingressades el 2021.....	11
2.2.5. Municipis de procedència.....	12
2.2.6. Principals causes d'entrada al CR.....	14
2.2.6.1. Dades específiques per la causa “poll / cria”.....	21
2.2.7. Resolucions dels ingressos.....	24
2.2.8. Marcatge dels individus.....	28
2.2.9. Dades d'espècies amenaçades.....	30
2.3. Dades del 2021 d'animals exòtics i domèstics.....	33
2.3.1. Causes d'ingrés del 2021.....	38
2.3.2. Ingressos per mesos.....	38
2.3.3. Resolució dels exemplars.....	39
3. Educació ambiental.....	40
4. Altres activitats.....	43
4.1. Actuacions de rescat d'amfibis i rèptils.....	43
4.2. Sessions de necròpsies.....	45
4.3. Alliberament de les tortugues marines nascudes a Menorca el 2020.....	46
4.4. Altres alliberaments destacables del 2021.....	50
4.5. Formació de marcatge per satèl·lit de femelles reproductores de tortuga babaua.....	51
4.6. Formació per a voluntaris sobre polls i cries.....	53
4.7. Millores de les instal·lacions del CR.....	53
4.8. Difusió.....	54
5. Memòria econòmica.....	55
6. Agraïments.....	56
ANNEX.....	59



1. Introducció

No fou fins al 1987 que a Menorca es començà a atendre la fauna silvestre accidentada, gràcies a la implicació directa del GOB Menorca. Aquesta iniciativa per part de l'associació ecologista neix per la mancança i la necessitat d'un servei destinat a la cura i recuperació de la fauna autòctona accidentada de l'illa. D'aquesta manera, el GOB es posà en contacte amb veterinaris que de manera voluntària s'oferien a tractar els animals. Amb el pas dels anys, el nombre d'animals atesos va incrementar de tal manera que fou necessari dotar-se d'unes instal·lacions adequades per facilitar el manteniment i la recuperació de la fauna ingressada. Així doncs, l'any 1998 s'inauguraren les actuals instal·lacions del Centre de Recuperació de Fauna Silvestre de Menorca ubicades a la Pedrera de l'Alzina (Fig. 1), un espai cedit per l'associació Líthica.

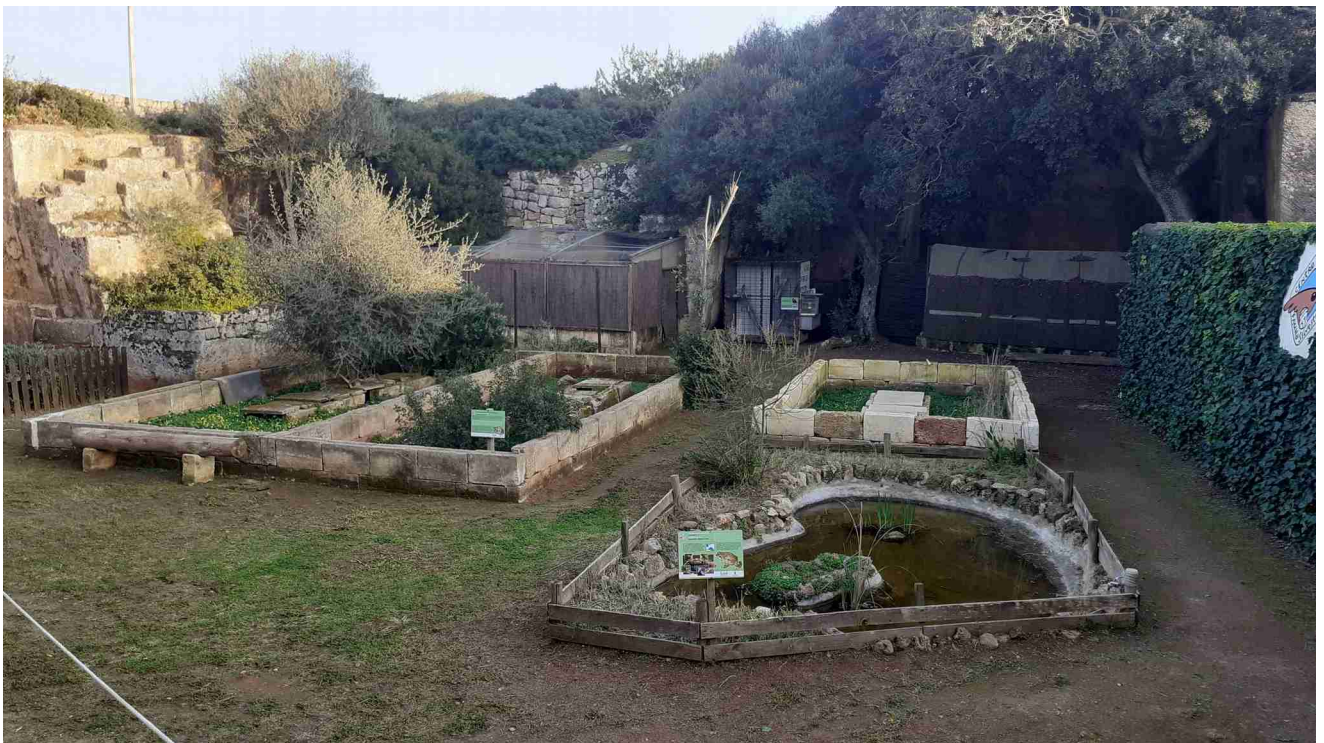


Figura 1. Instal·lacions actuals del Centre de Recuperació de Fauna Silvestre ubicades a la Pedrera de l'Alzina, a Ciutadella.



En aquesta trajectòria, més de **8.352 animals** han estat atesos pels veterinaris i cuidadors del Centre de Recuperació (d'ara endavant referit per l'abreviatura CR), als quals s'han de sumar els 17.157 exemplars de tortugues de terra (*Testudo hermanni*) provinents del món de la captivitat (Fig. 2).

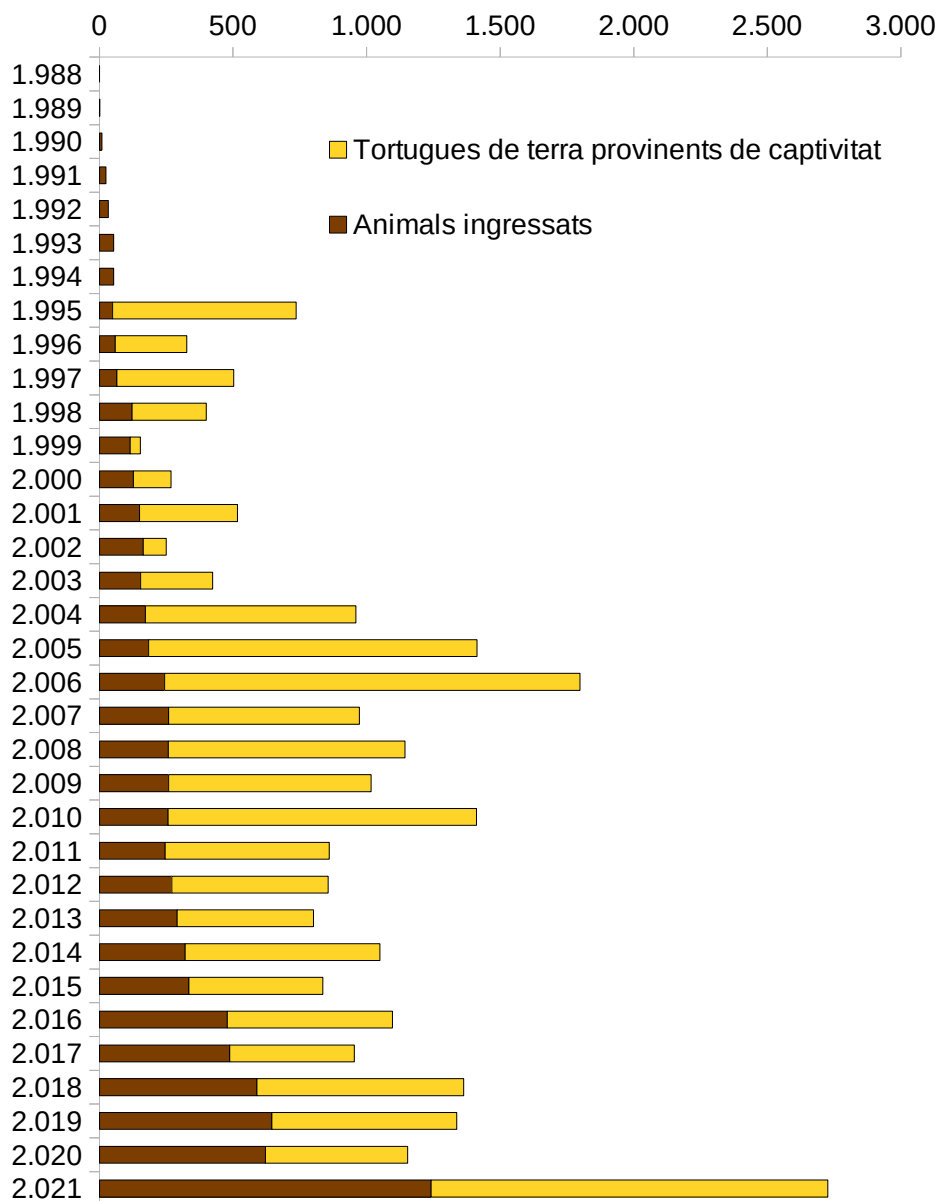


Figura 2. Evolució del nombre total d'animals ingressats des de 1988 fins el 2021.



A banda que el CR treballi en la línia de fer disminuir l'impacte directe que suposen les activitats antròpiques sobre la fauna, també mira de visibilitzar i evidenciar aquests impactes cap a la ciutadania per tal de trobar-los una solució. Per tant, una de les principals línies d'actuació més rellevants del CR és l'**educació ambiental**. La constant sensibilització ciutadana ha fet que moltes persones s'hagin decidit a visitar les instal·lacions del CR, siguin adultes o estudiants. Durant les visites a les instal·lacions s'intenta posar a la persona en contacte amb la nostra fauna i explicar-li quines són les principals amenaces que afecten, avui en dia, als animals que trobam a l'illa, però també les que puguin afectar més a macroescala, com ara els ecosistemes. Algunes d'aquestes amenaces són: les carreteres, les esteses elèctriques, els enverinaments, la destrucció d'hàbitat, la contaminació del sòl i de les aigües, la introducció d'espècies invasores, etc.

Afortunadament, cada vegada són més les persones que es consciencien i volen involucrar-se en termes de protecció i conservació de la biodiversitat de l'illa, ja sigui a través de jornades de voluntariat, d'assistència a xerrades informatives de caràcter mediambiental o a través de programes de ciència ciutadana. Molta gent coneix l'existència d'aquest servei de recuperació de fauna, les funcions que en deriven i la importància de la recuperació de les poblacions d'espècies protegides i de les amenaçades amb perill d'extinció. Donats els recursos amb els quals disposa el CR i el gran volum de feina que requereix el servei prestat, fa que la participació ciutadana mitjançant el voluntariat resulti essencial. A la vegada, aquesta implicació per part dels voluntaris també resulta un canal de comunicació amb la societat molt necessari per a fer-la partícip de la necessitat i la responsabilitat de conservar la nostra fauna.

Pel que fa a la situació sanitària de la Covid-19, i en comparació amb les dràstiques restriccions sanitàries que hi va haver l'any anterior, durant el 2021 sí que es destaca una major representació de la línia del voluntariat. Al llarg de l'any s'acolliren estudiants en pràctiques, participaren voluntaris d'arreu de l'illa implicats en l'ajuda de les tasques rutinàries del CR, altres voluntaris s'implicaren en la recollida d'animals accidentats, etc.

Ara com ara, el CR funciona per un **conveni de col·laboració** establert entre el **GOB Menorca** i el **Consorci per a la Recuperació de la Fauna de les Illes Balears (COFIB)**.



Gràcies a aquest conveni i a les ajudes del Consell Insular de Menorca, dels ajuntaments i de les aportacions dels particulars i empreses, està essent possible l'assoliment d'una determinada estabilitat financera, la qual està permetent que es compleixin els objectius del servei prestat i que es pugui seguir millorant la seva efectivitat.

Amb la finalitat de facilitar la gestió i logística dels rescats de fauna, s'ha creat un **protocol d'actuació** articulat que, a banda d'involucrar al CR, també implica la participació de la Conselleria de Medi Ambient i Territori del Govern Balear, el COFIB, els Agents de Medi Ambient i els diferents cossos policials (SEPRONA, policia nacional, policies municipals i policia portuària) (Fig. 3).

PROTOCOL D'ASSISTÈNCIA FAUNA SILVESTRE I DOMÈSTICS
INFORMAR DE L'INCIDÈNCIA AL 112 O AVISAR ALS
TELÈFONS DE REFERÈNCIA PER A CADA CAS:

112 SOS

SILVESTRES/EXÒTICS VIUS	 CENTRE DE RECUPERACIÓ FAUNA SILVESTRE 619 83 45 97 / 971 35 07 62
SILVESTRES/EXÒTICS MORTS	 NO TOCAR TELEFONAR DIRECTAMENT EL 112 AGENTS DE MEDI AMBIENT DEL GOVERN BALEAR: 971 17 76 15 
MARINS VIUS (cetacis i tortuques)	112 SOS TELEFONAR DIRECTAMENT EL 112
MARINS MORTS (cetacis i tortuques)	
DOMÈSTICS	 CENTRE INSULAR D'ACOLLIDA D'ANIMALS MAÓ 971 35 14 86 / CIUTADELLA 971 48 46 66 PROTECTORA D'ANIMALS 629 68 01 37 699 20 28 98 

Figura 3. Protocol d'assistència a la fauna a Menorca.

2. Resultats de l'any 2021

2.1. Dades històriques



Des de l'obertura del CR els ingressos d'animals han anat augmentant progressivament amb el transcurs dels anys. Sense tenir en consideració els casos de tortugues de terra (*T.hermannii*) provinents de la captivitat, s'observa una tendència més elevada d'ingressos del grup de les aus, seguit dels rèptils i, finalment, els mamífers (Fig. 4). El 2021 destaca per haver estat un any on les entrades d'aus i les de rèptils (sense tenir en consideració les tortugues provinents de la captivitat) han estat més igualades, enregistrant-se 574 i 563 individus respectivament (Fig. 4).

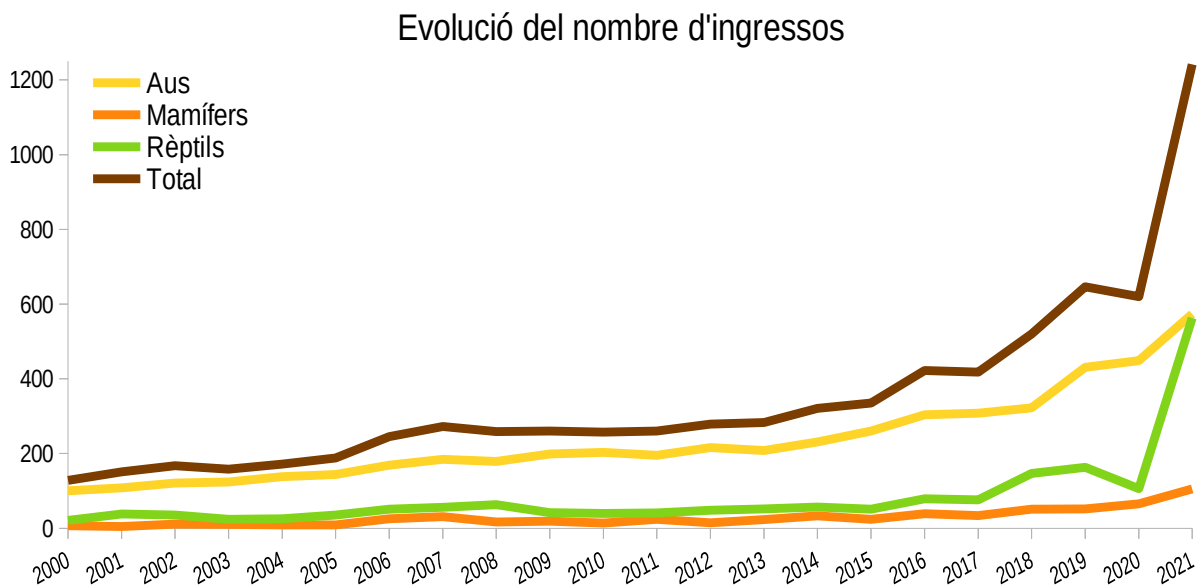


Figura 4. Evulsió del nombre total d'animals ingressats i agrupats segons el tipus (aus, mamífers i rèptils) entre 2000-2021, descomptant les tortugues de terra provinents de captivitat. S'observa un augment progressiu sobretot dels grup de les aus.

2.2. Dades del 2021 d'animals silvestres

2.2.1. Via d'entrada dels animals



El servei de recollida de fauna ofereix una cobertura de tota Menorca. No obstant això, hi ha determinades entitats i organismes col·laboradors que ajuden a una millor logística del servei. Durant el 2021, la principal via d'entrada dels avisos de fauna accidentada han estat a través de particulars (88%). Seguidament, els Agents de Medi Ambient han ajudat i participat activament en el servei (5%), principalment aportant al CR cadàvers d'espècies protegides i/o d'altres espècies d'interès per, a posteriori, realitzar-se les necròpsies pertinents que ajudin a concloure si la causa de la mort dels animals ha estat natural o de casuística antròpica. També s'han vist implicats en el servei el SEPRONA i la Guàrdia Civil, les policies municipals, diverses empreses i comerços, clíniques veterinàries i altres entitats (Fig. 5).

Via d'entrada d'animals al CR el 2021

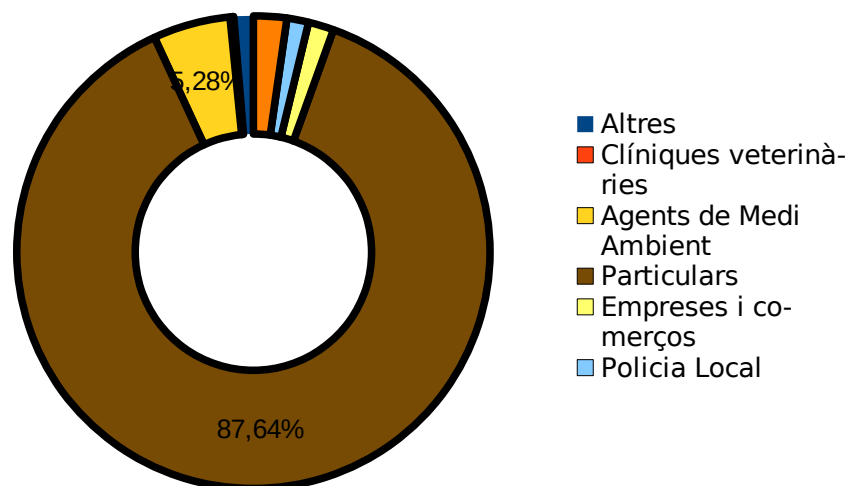


Figura 5. Les diferents vies d'entrada dels animals al CR durant el 2021.

2.2.2. Ingressos per mesos

El volum d'entrades d'animals al CR el 2021, en comparació al dels 4 anys anteriors, ha estat, en general, més elevat (Fig.6). Destaca el març per ser el mes amb majors entrades,



fins a 384 animals, dels quals 345 corresponen a tortugues de terra. El motiu del seu ingrés no va ser altre que la destrucció del seu hàbitat per obres municipals de la zona. La majoria es trobaren en bona condició física i varen ser alliberades a un altre indret natural més apropiat per a elles. Els altres pics d'ingressos tingueren lloc durant els mesos d'estiu (131 al juny, 163 al juliol i 195 a l'agost), coincidint amb la temporada de cria i de major activitat de moltes espècies. Cal fer menció que, de les 195 entrades del mes d'agost, 67 corresponen a cadàvers (principalment d'ànneres i fotges) entregats pels Agents de Medi Ambient del Govern Balear procedents de l'EDAR des Mercadal. Es creu que una de les possibles causes d'aquesta elevada mortalitat pugui haver estat un brot de botulisme.

Evolució mensual dels ingressos dels últims 5 anys

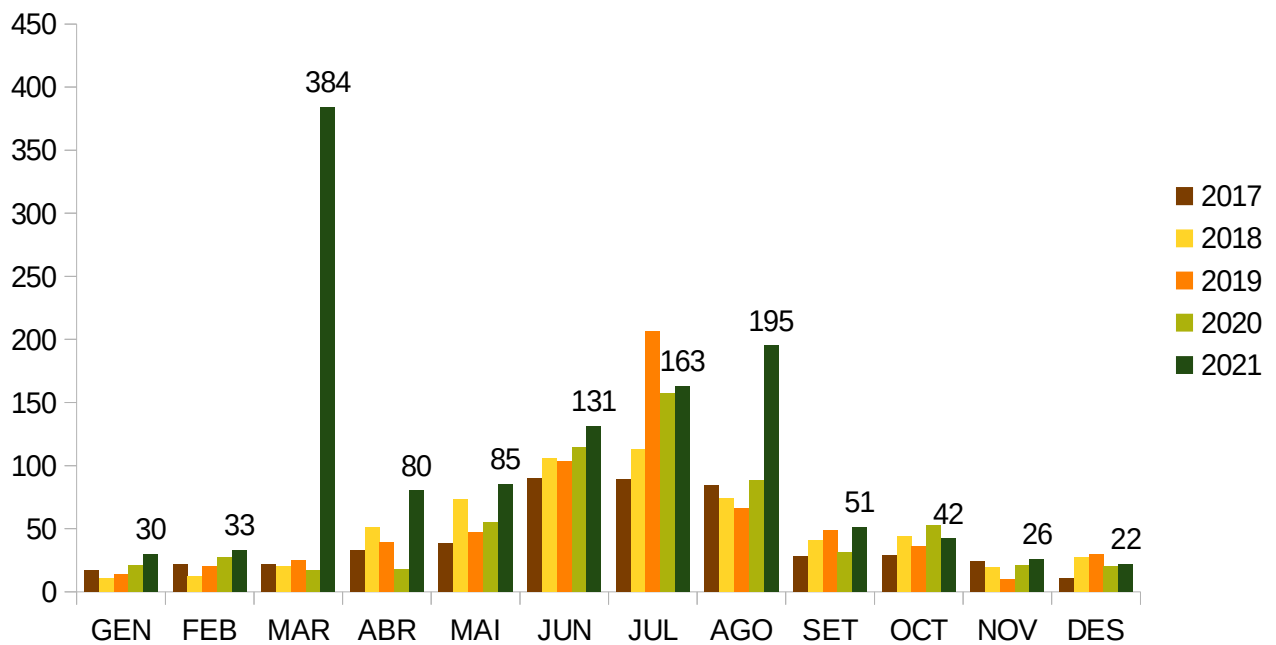


Figura 6. Evolució del nombre d'entrades al CR per mesos des del 2017 fins el 2021. No s'han tingut en consideració els exemplars de tortugues provinents de la captivitat

2.2.3. Classificació atenent a la classe d'animals el 2021

Els dos grups més representatius pel que fa al nombre total d'ingressos són el de les aus, amb el 46% dels ingressos, seguit del dels rèptils, amb el 45% (Fig. 7). La resta es



corresponen a mamífers (8%). Quan s'analitza la riquesa total d'espècies ingressades (fins a 72 espècies), s'observa com el de les aus és el que presenta una major diversitat, havent ingressat individus de fins a 58 espècies diferents. En canvi, trobam una diversitat d'espècies ingressades molt menor de mamífers (7 espècies) i de rèptils (7 espècies).

Classes d'animals ingressats el 2021

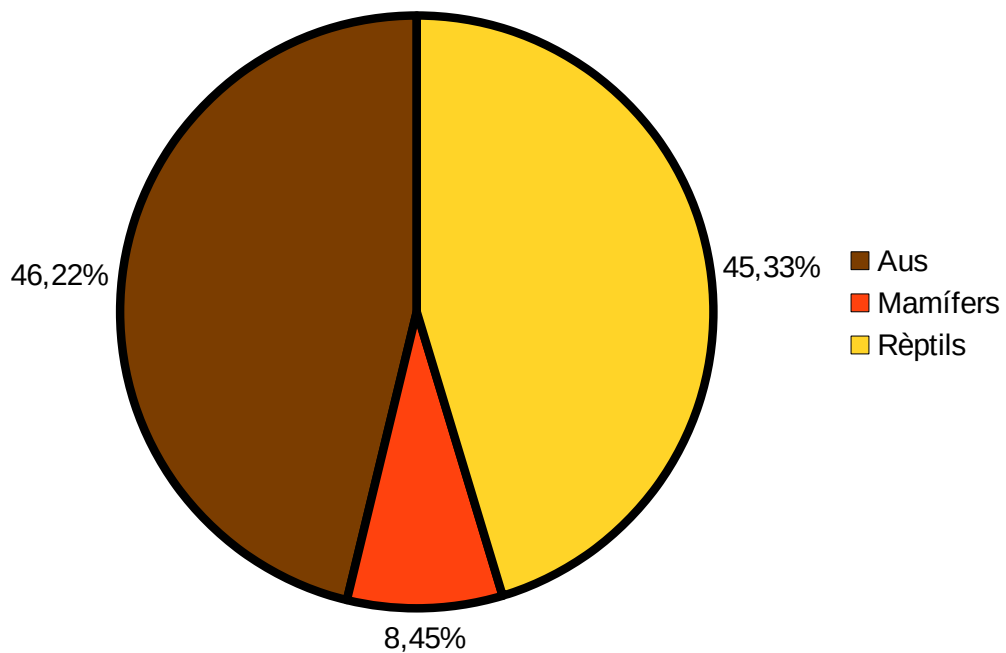


Figura 7. Representació gràfica dels percentatges d'animals ingressats durant el 2021 atenent a la classe a la qual corresponen: aus, mamífers o rèptils.

2.2.4. Llistat de les espècies ingressades el 2021

La Taula 1 mostra el llistat de totes les entrades d'animals al llarg del 2021 classificades segons l'espècie a la qual pertanyen. Si ens fixam en el nombre total d'espècies ingressades observam una lleugera disminució amb la xifra de l'any anterior, havent

ingressat fins a **72 espècies** el 2021 respecte a les 78 del 2020. En canvi, el volum total d'ingressos ha estat molt superior enguany, arribant a les **2726 entrades**, que el del 2020, on ingressaren un total de 1154 animals. Cal mencionar que, com cada any, la xifra total es mostra esbiaixada per l'elevat nombre de tortugues de terra (*T.hermannii*) procedents de la captivitat. Enguany, dels 2006 exemplars ingressats, 1484 havien estat captius per particulars i els 158 restants ingressaren principalment per accidents derivats directament o indirectament dels humans.



Figura 8. *Exemplars de tortugues de terra (Testudo hermannii) entregades voluntàriament per un particular que, després de la seva exploració individual, estan llestes per ser alliberades.*

2.2.5. Municipis de procedència

Quan observam les entrades d'animals ingressats, que no foren tortugues de terra procedents de la captivitat, observam com les majors densitats d'entrades procedeixen de Maó (645) i Ciutadella (260), seguit des Mercadal (138) (Fig. 9). En contraposició, quan analitzam la xifra d'entrades per municipis de tortugues de terra captives d'aquest 2021



podem veure com els municipis amb majors densitats són Alaior (730), Maó (457) i Sant Lluís (209).

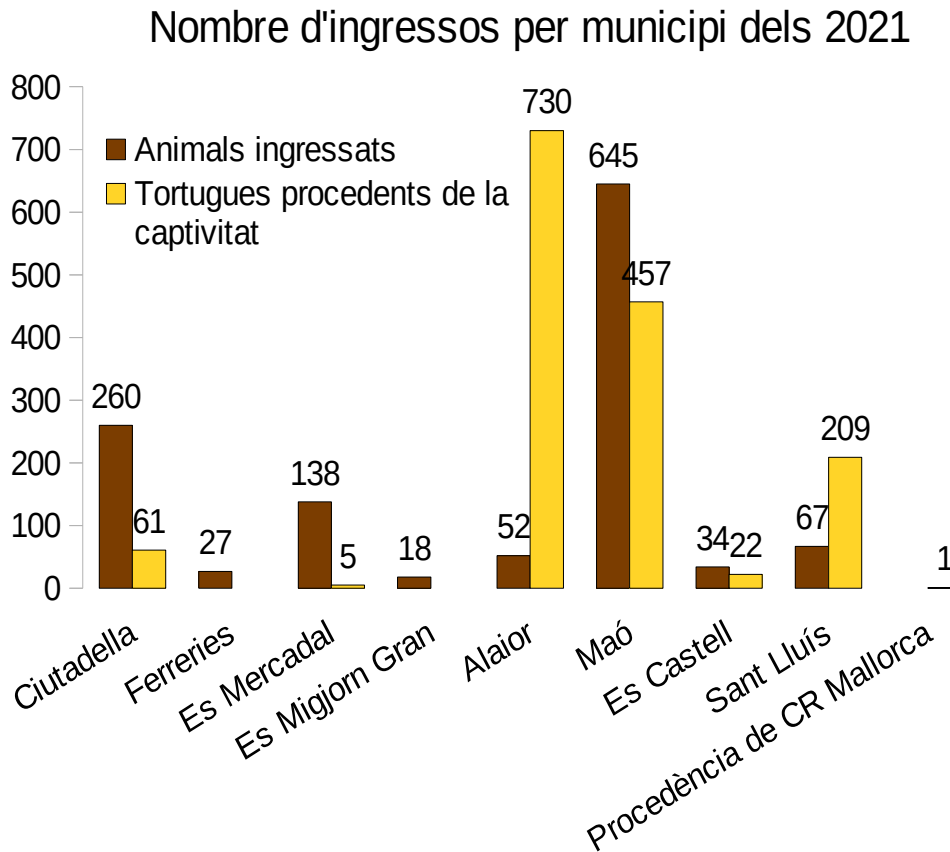


Figura 9. Representació gràfica del nombre d'animals ingressats durant el 2021 atenent a la seva procedència municipal.

Taula 1. Llistat del total d'ingressos al CR durant el 2021 atenent a l'espècie. Destacar que de les 2006 tortugues de terra ingressades, 1484 procedien del món de la captivitat.

2.2.6. Principals causes d'entrada al CR



Memòria anual del
Centre de Recuperació de Fauna Silvestre
de Menorca 2021

Abril 2022

Nom popular	Espècie	TOTAL	Nom popular	Espècie	TOTAL
Inseparable de Namíbia	<i>Agapornis roseicollis</i>	4	Gavina corsa	<i>Ichthyaetus audouinii</i>	6
Amer	<i>Alcedo atthis</i>	1	Suís	<i>Ixobrychus minutus</i>	1
Perdiu	<i>Alectoris rufa</i>	1	Gavina camagroga	<i>Larus michahellis</i>	48
Anedó	<i>Anas crecca</i>	1	Serp de garriga	<i>Macroptodon mauritanicus</i>	1
Coll blau	<i>Anas platyrhynchos</i>	42	Mart	<i>Martes martes</i>	1
Anàtides	<i>Anas sp</i>	2	Milà reial	<i>Milvus milvus</i>	15
Griseta	<i>Anas strepera</i>	1	Menjamosques gris	<i>Muscicapa striata</i>	3
Vinjola	<i>Apus apus</i>	40	Mostel	<i>Mustela nivalis</i>	2
Agró gris	<i>Ardea cinerea</i>	2	Fura	<i>Mustela putorius</i>	1
Eriçó	<i>Atelerix algerus</i>	60	Miloca	<i>Neophron percnopterus</i>	2
Esplugabous	<i>Bubulcus ibis</i>	4	Orval	<i>Nycticorax nycticorax</i>	3
Sibil·lí	<i>Burhinus oedipnemos</i>	10	Carolina	<i>Nymphicus hollandicus</i>	1
Annera muda	<i>Cairina moschata</i>	2	Conill	<i>Oryctolagus cuniculus</i>	8
Baldrija grossa	<i>Calonectris diomedea</i>	9	Mussol	<i>Otus scops</i>	37
Enganapastors	<i>Caprimulgus europaeus</i>	2	Àguila peixetera	<i>Pandion haliaetus</i>	1
Cadenera	<i>Carduelis carduelis</i>	9	Primavera	<i>Parus major</i>	1
Tortuga babaua	<i>Caretta caretta</i>	11	Pardal	<i>Passer domesticus</i>	61
Verderol	<i>Chloris chloris</i>	17	Corb marí gros	<i>Phalacrocorax carbo</i>	3
Colom domèstic	<i>Columba livia</i>	33	Flamenc	<i>Phoenicopterus roseus</i>	1
Tudó	<i>Columba palumbus</i>	21	Soterí gros	<i>Podiceps cristatus</i>	1
Corb	<i>Corvus corax</i>	9	Baldrija petita	<i>Puffinus mauretanicus</i>	3
Guàtlera	<i>Coturnix coturnix</i>	1	Ratapinyada	<i>Pipistrellus sp.</i>	25
Tortuga caixa del sud-est asiàtic	<i>Cuora amboinensis</i>	3	Serp blanca	<i>Rhinechis scalaris</i>	2
Vinjolita	<i>Delichon urbicum</i>	7	Cega	<i>Scolopax rusticola</i>	2
Tortuga d'aigua dolça	<i>Emys orbicularis</i>	10	Tórtora turca	<i>Streptopelia decaocto</i>	27
Rupit	<i>Erythacus rubecula</i>	3	Tórtora	<i>Streptopelia turtur</i>	1
Diamant de Gould	<i>Erythura gouldiae</i>	2	Estornell	<i>Sturnus vulgaris</i>	1
Falcó	<i>Falco peregrinus</i>	1	Busqueret de capell	<i>Sylvia atricapilla</i>	3
Xòric	<i>Falco tinnunculus</i>	29	Busqueret de cap negre	<i>Sylvia melanocephala</i>	3
Moix	<i>Felis catus</i>	8	Diamant clapat	<i>Taeniopygia guttata</i>	1
Pinsà	<i>Fringilla coelebs</i>	2	Tortuga de terra	<i>Testudo hermanni</i>	2006
Fotja	<i>Fulica atra</i>	37	Tortuga de Florida	<i>Trachemys scripta</i>	14
Becassina	<i>Gallinago gallinago</i>	2	Tord negre	<i>Turdus merula</i>	20
Polla d'aigua	<i>Gallinula chloropus</i>	3	Tord blanc	<i>Turdus philomelos</i>	3
Soter	<i>Hieraaetus pennatus</i>	10	Òliba	<i>Tyto alba</i>	6
Cames de jonc	<i>Himantopus himantopus</i>	2	Puput	<i>Upupa epops</i>	10
			TOTAL		2726

Al llarg del 2021, la principal causa d'ingrés ha estat la **destrucció de l'hàbitat**, amb 345 individus principalment de tortuga de terra (*T.hermannii*), els quals varen ser traslladats des d'una zona en obres cap a un altre indret natural més adient (Fig. 10). En segona posició



trobam les entrades de **polls/cries**, amb fins a 151 individus. D'aquests, 131 eren polls d'aus (els quals se'ls hi haurien de sumar les 78 entrades de polls volanders, arribant així a un total de 209 polls), 27 mamífers (17 cries i 10 juvenils) i 3 cries de rèptil (Fig. 10). La tercera causa d'ingrés fou la d'animals **trobats**, arribant als 102 ingressos, dels quals destaquen les 36 tortugues de terra (*T.hermannii*) que particulars trobaren en zones naturals, 19 eriçons (*Atelerix algerus*) i 20 exemplars de diverses espècies exòtiques, entre d'altres (Fig. 10).

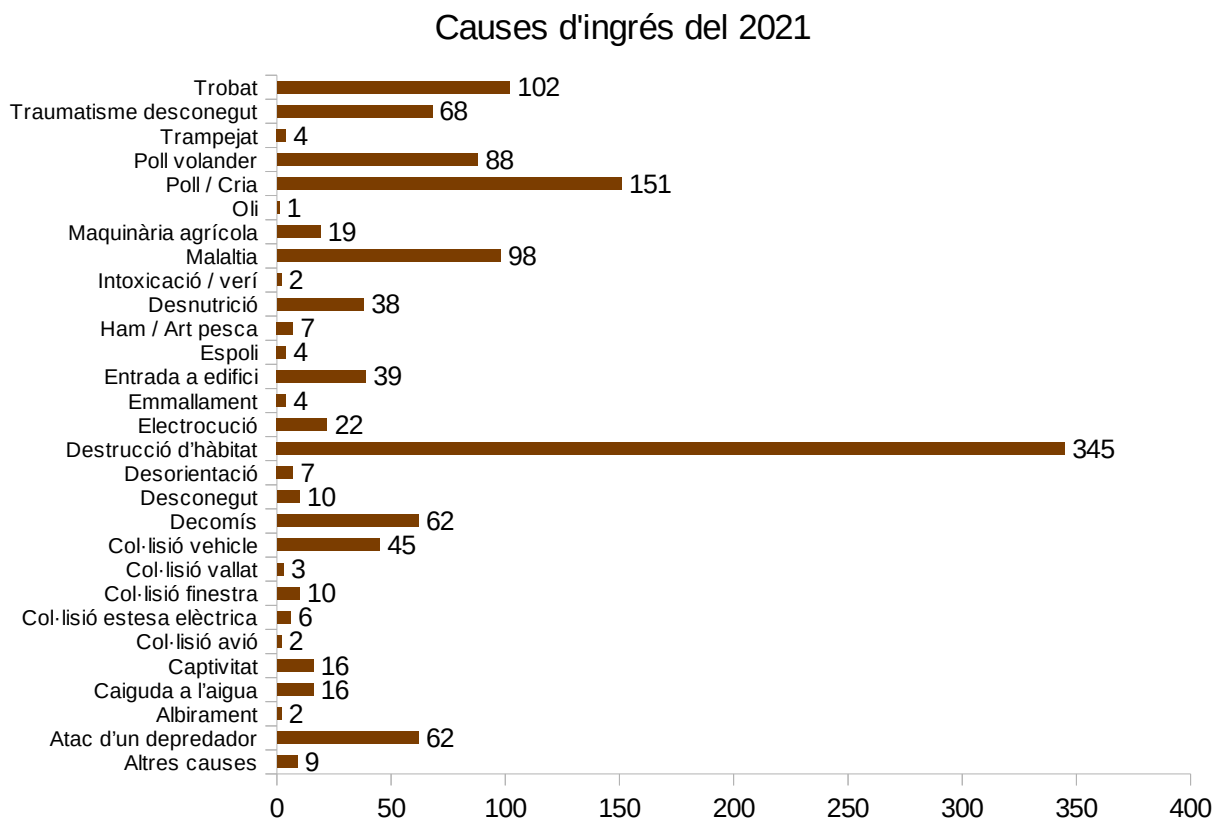


Figura 10. Nombre d'animals ingressats durant el 2021 atenent a la causa d'ingrés. No s'han tingut en consideració els exemplars de tortuga de terra procedents de la captivitat.

Altres causes d'ingrés a destacar serien:

- **Malaltia:** dels 98 casos totals (Fig. 10), destaquen els 77 animals procedents de l'EDAR des Mercadal, principalment fotges (*Fulica atra*), collverds (*Anas*

platyrhynchos) i polles d'aigua (*Gallinula chloropus*) que varen ingressar la majoria d'ells ja morts per un possible brot de botulisme a les basses de l'EDAR. Només es van poder recuperar una fotja (*F.atra*), un collverd (*A.platyrhynchos*), una polla d'aigua (*G.chloropus*) i una griseta (*Anas strepera*) (Fig. 11).



Figura 11. Revisió veterinària de l'exemplar femella de griseta (*Anas strepera*) procedent de l'EDAR des Mercadal. L'animal presentava paràlisi a les potes i ales. Així i tot, fou possible la seva recuperació.

- **Traumatisme desconegut:** engloba aquells casos d'animals que han ingressat amb alguna luxació o fractura, principalment a les extremitats, però que es desconeix la causa que ha provocat la lesió. Dels 68 ingressos (Fig. 10), destaquen sobretot els casos d'espècies protegides, que són: 6 xòrics (*Falco tinnunculus*), 2 gavines corses



(*Ichthyaetus audouinii*), una miloca (*Neophron percnopterus*), un soter (*Hieraaetus pennatus*) i una baldritja grossa (*Calonectris diomedea*).

- **Col·lisions:** sumen un total de 66 casos, dels quals 45 varen ser **col·lisions amb vehicles** (Fig. 10). Els més rellevants són l'atropellament de 9 mussols (*Otus scops*), de 7 tortugues de terra (*T.hermannii*), de 2 juvenils de baldritja grossa (*C.diomedea*), de 2 òlibes (*Tyto alba*), d'un soter (*H.pennatus*) i la col·lisió d'una tortuga babaua (*Caretta caretta*) amb una embarcació. També varen tenir lloc 10 **col·lisions amb finestres o vidrieres** (Fig. 10), de les que destaca la d'un falcó (*Falco peregrinus*), i 6 **col·lisions amb esteses elèctriques** (Fig. 10), de les que destaca el cas d'una gavina corsa (*I.audouinii*). Finalment, es varen donar 3 casos de **col·lisió amb vallat** (una gavina (*Larus michahellis*), un anedó (*Anas crecca*) i una guàtlera (*Coturnix coturnix*)) i dos casos de **col·lisió amb avió**, una òliba (*T.alba*) i un xòric (*F.tinnunculus*) (Fig. 10).
- **Atac d'un depredador:** principalment causats o bé per depredadors domèstics com ara cans (14 casos) i moixos (32 casos) o bé per rates (15 casos) o per altres depredadors salvatges com serien els falcons (1 cas). Els ingressos per atacs de ca varen ser principalment de tortuga de terra (9) i eriçons (5), a diferència dels casos d'atacs per moix, on l'espectre d'espècies és més ampli. Dels 32 casos (Fig. 10), les espècies més afectades varen ser aus (principalment passeriformes), i en menor nombre, mamífers (4 ratapinyades) i un rèptil, una serp de garriga (*Macroprotodon mauritanicus*) (Fig. 12). Pel que fa als 15 atacs de rata, varen ser tots a tortugues de terra i l'atac de falcó va ser a un cames de jonc (*Himantopus himantopus*).



Figura 12. Exemplar de serp de garriga (*Macropododon mauritanicus*) recuperant-se de les diverses ferides produïdes per l'atac d'un moix.

- **Decomís:** al llarg de l'any el SEPRONA ha decomissat fins a 62 tortugues de terra (*T.hermannii*) de particulars (Fig. 10).
- **Entrada edifici:** aquells casos on els animals han entrat a habitatges particulars o comerços. Dels 39 casos destaquen 4 mussols (*O.scops*) a habitatges particulars, 3 xòrics (*F.tinnunculus*) a l'aeroport, 2 serps blanques (*Rhinechis scalaris*) a jardins de xalets, un soter (*H.pennatus*) a un galliner d'un particular, un mostel (*Mustela nivalis*) a una botiga i una òliba (*T.alba*) a l'aeroport (Fig. 10).
- **Desnutrició:** de les 38 entrades per desnutrició trobam les de 8 gavines camagroga (*L.michahellis*) del primer any de vida, 3 juvenils de xòric (*F.tinnunculus*), 3 orvals (*Nycticorax nycticorax*) en temporada migratòria, 2 agrons grisos (*Ardea cinerea*), 2 corbs marins grossos (*Phalacrocorax carbo*), 2 mussols (*O.scops*), un flamenc (*Phoenicopterus roseus*) arribat amb el temporal Filomena, un soter (*H.pennatus*), un milà (*Milvus milvus*) i una àguila peixetera (*Pandion haliaetus*) (Fig. 10).

- **Electrocució:** la gran majoria dels casos corresponen a cadàvers que els Agents de Medi Ambient han trobat a prop de torres elèctriques i que han entregat al CR per tal que se'ls hi practiqui una necròpsia que ajudi a confirmar aquells casos d'electrocucions. D'aquesta manera, l'administració pot exigir a la companyia elèctrica que condicioni i aïlli correctament les torres potencialment perilloses, evitant així més electrocucions. De les 22 entrades per electrocució (Fig. 10), 18 individus varen ingressar ja morts (8 gavines camagroga (*L.michahellis*), 6 milans (*M.milvus*) i 4 corbs (*Corvus corax*)) i 4 varen ingressar vius (2 xòrics (*F.tinnunculus*) i 2 soters (*H.pennatus*) (Fig.13)). Així i tot, les lesions que patien eren tan agreujades que els animals no es varen poder recuperar.

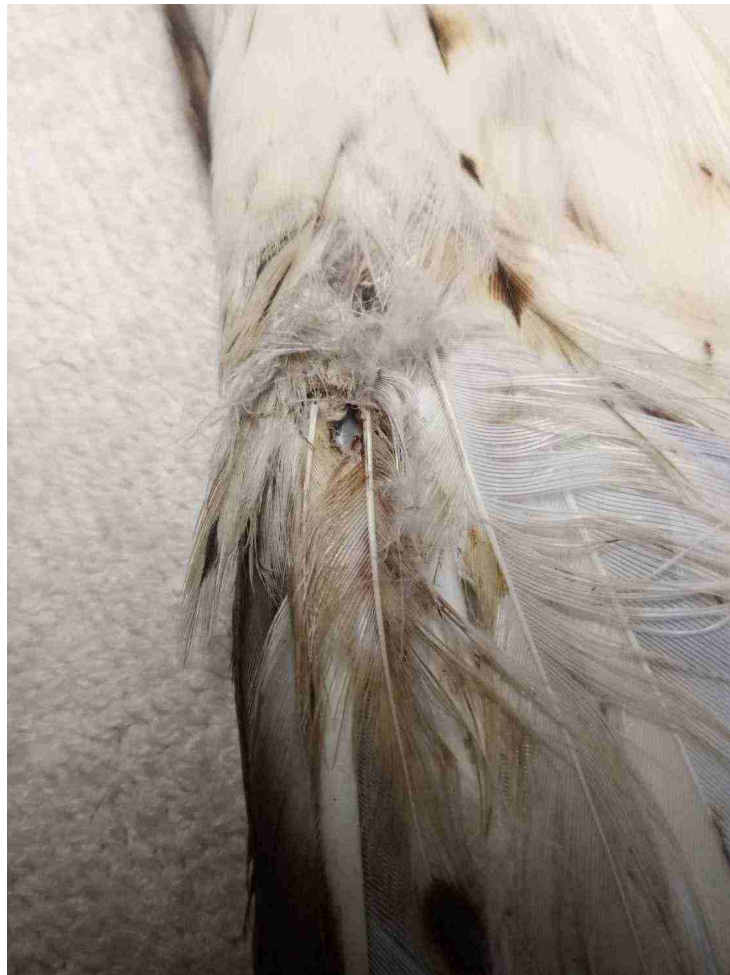


Figura 13. Detall de l'ala d'un solter (*Hieraaetus pennatus*) que ha patit una electrocució. La fletxa indica el punt d'entrada del corrent i, al voltant d'aquest, s'observen plomes cremades.



- **Caiguda a l'aigua:** principalment a piscines, safareigs o la mar. De les 16 entrades (Fig. 10), els casos més rellevants de caiguda a la mar foren un xòric (*F.tinnunculus*), un soterí gros (*Podiceps cristatus*) i una miloca (*N.percnopterus*). Els dos primers es varen poder recuperar i alliberar a diferència del darrer que ingressà ja mort. També destaca el cas d'un soter (*H.pennatus*) trobat ofegat a una bevedora de bestiar, un milà (*M.milvus*) trobat dins la bassa de lixiviats de la planta de tractament de residus del Milà i dues ratapinyades trobades dins piscines de cases particulars.
- **Desconegut:** majoritàriament es corresponen a aquells casos d'ingressos de cadàvers, sovint d'espècies protegides, dels quals es desconeix la causa de la seva mort i als que se'ls hi practicarà una necròpsia per tal d'esbrinar-la i veure si es tracta o no d'una mort natural. De les 10 entrades hi trobam 4 tortugues babaues (*C.caretta*), 2 milans (*M.milvus*), un corb (*C.corax*), un moix (*Felis catus*), un soter (*H.pennatus*) i un pardal comú (*Passer domesticus*) (Fig. 10).
- **Desorientació:** destaquen dels 7 casos de desorientació el de dues baldrítges petites (*Puffinus mauretanicus*) trobades en zones d'important contaminació lumínica (Fig. 10).
- **Ham/art pesca:** varen ingressar 3 gavines corses (*I.audouinii*), dues d'elles amb hams clavats entre les potes i ales, i la tercera duia un ham clavat a l'esòfag. També ingressaren un exemplar de baldrítja grossa (*C.diomedea*) (Fig. 14) i un de gavina camagroga (*L.michahellis*) amb diversos hams de peixets de curricà clavats a les potes i enredades amb fil de pesca i un individu de corb marí gros (*P.carbo*) amb un ham clavat a l'esòfag. Per últim, també ingressà una tortuga d'aigua dolça (*Emys orbicularis*), la qual duia un ham clavat a l'esòfag (Fig. 10).



Figura 14. Exemplar adult de baldritja grossa (*Calonectris diomedea*) amb diversos hams de curricà clavats a potes i ales.

- **Emmallament:** ingressaren 4 tortugues babaues (*C.caretta*) amb xarxes i cordes enredades a les aletes, les quals els hi dificultaven tenir una correcta mobilitat a hora de nedar i els hi obstruïen el reg sanguini (Fig. 10).
- **Espoli:** ingressaren al CR una niuada de 4 polls de xòric (*F.tinnunculus*) a conseqüència de la seva espoliació per part del servei de control de fauna de l'aeroport amb la finalitat d'evitar possibles col·lisions dels seus progenitors o dels polls en arribar a ser volanders (Fig. 10).
- **Intoxicació/verí:** un dels ingressos es tractava d'una òliba (*T.alba*) amb sospita d'intoxicació secundària per rodenticida i l'altre, d'una gavina camagroga (*L.michahellis*) que presentava símptomes clars d'intoxicació (Fig. 10).

- **Trampejat:** 3 xòrics (*F.tinnunculus*) foren capturats a les pistes de l'aeroport pel servei de control de fauna amb la finalitat de ser alliberats a una altra regió que no impliqués el risc de col·lisió amb avions. També es desplaçà un mart (*Martes martes*) que fou capturat a una finca agrària (Fig. 15).



Figura 15. Exemplar de mart (*Martes martes*) trampejat a una finca agrària a punt de ser alliberat a una altra zona de l'illa.

2.2.6.1. Dades específiques per la causa “poll / cria”

La Taula 2 mostra el volum total d'entrades de polls i cries dels ordres més abundants o destacables i el nombre d'individus que es varen poder alliberar, juntament amb el respectiu percentatge d'alliberament, al llarg del 2021.



Ordres	N.º individus	Alliberats	% Recuperació
Aus			
<i>Accipitriformes</i>	4	2	50%
<i>Apodiformes</i>	36	24	66,7%
<i>Charadriiformes</i>	19	7	36,8%
<i>Columbiformes</i>	56	22	39,3%
<i>Falconiformes</i>	14	10	71,4%
<i>Passeriformes</i>	109	27	24,7%
<i>Procellariiformes</i>	9	8	88,9%
<i>Strigiformes</i>	17	10	58,8%
Mamífers			
<i>Carnivora</i>	1	1	100%
<i>Chiroptera</i>	16	6	37,5%
<i>Eulipotyphla</i>	25	8	32%
<i>Lagomorpha</i>	3	3	100%
Rèptils			
<i>Testudines</i>	140	130	92,8%

Taula 2. Nombre total de polls i cries dels ordres més representatius que han ingressat al CR al llarg del 2021.

Pel que fa al grup de les aus, els individus pertanyents als ordres d'accipitriformes, caradriformes, falconiformes, procel·lariformes i estrigiformes no requereixen tanta atenció durant la seva etapa de creixement i són prioritzats per motius de conservació enfront de la resta de grups, fet que es veu reflectit als percentatges de recuperació de la Taula 2. La majoria dels ingressos de passeriformes foren de pardal comú (*P.domesticus*), fins a 56 entrades, de les quals només el 26,7% varen poder ser criats i alliberats. Aquest percentatge d'èxit resulta ser tan baix, ja que per la seva fenologia, els individus de l'espècie presenten majors dificultats a l'hora de ser criats en comparació a altres espècies.



Figura 16. Imatges: A) Poll de milà (*Milvus milvus*) caigut del niu i entregat per un Agent de Medi Ambient, B) Polls de vinjolita (*Delichon urbicum*) de la mateixa niuada que ingressaren per la destrucció del seu niu (els hi van destruir el niu, acció que està prohibida per la llei) i C) Polls de mussol (*Otus scops*) de la mateixa niuada caiguts del niu després d'uns dies de força vent.

Pel que fa a les cries de mamífers, destaca l'alliberament d'una cria de mostel (*Mustela nivalis*) de l'ordre dels carnívors, després d'haver estat criada des de la primera setmana de vida. Cal mencionar que el baix percentatge de recuperació dels eriçons (32%), espècie pertanyent a l'ordre dels eulipotifles, és degut, en part, a l'estat i condició física en què es trobaven les cries, ja que en alguns casos, els particulars, previ a l'entrega de les cries, ja les havien alimentades amb llet de vaca o altres aliments no recomanables.

Finalment, el grup dels rèptils, pel seu metabolisme tan resistent, és el que presenta un percentatge més elevat d'alliberaments (92,8%).



2.2.7. Resolucions dels ingressos

Per al càlcul de les resolucions del 2021, s'han exclòs les tortugues de terra provinents de la captivitat amb la finalitat d'evitar un biaix en el percentatge d'alliberaments. Així i tot, s'observa com aquest percentatge continua essent elevat en comparació al dels anys anteriors, sobrepasant el 50% dels casos d'ingressos totals (1242 ingressos) (Fig. 17). Això es deu al fet que, dels 688 alliberaments efectuats, 344 corresponen a la translocació efectuada de tortugues de terra per la destrucció del seu hàbitat, quedant així 344 alliberaments d'animals que es varen poder recuperar. Per tant, si només es tenen en consideració aquests 344 casos d'alliberaments, el percentatge seria del 27,7% (un 10% inferior respecte els alliberaments realitzats durant el 2020).

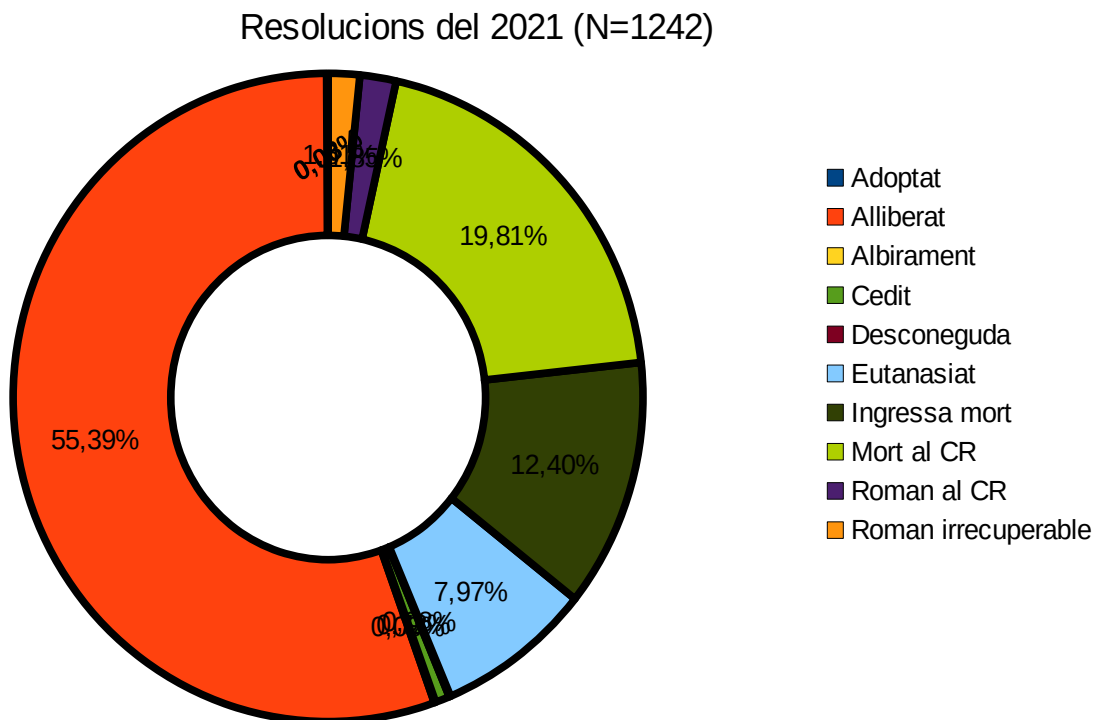


Figura 17. Tipus de resolucions del 2021. No s'han inclòs les tortugues de terra provinents del món de la captivitat.



Pel que fa als animals que han mort al CR durant el seu procés de recuperació, s'observa un percentatge de fins al 20% (Fig. 17). Cal mencionar que la causa d'ingrés i la condició en què es troben els animals són factors molt importants a tenir en consideració per tal de poder estabilitzar-los i iniciar el seu procés de recuperació. Dels 246 animals morts al CR, destaquen les morts de 115 polls, majoritàriament de passeriformes, les espècies de les quals, per qüestió de la seva fenologia, són molt sensibles als canvis i a la cria en captivitat. Durant el període de desenvolupament i creixement dels polls resulta crucial que tant l'alimentació com la temperatura ambiental siguin apropiades. Enguany, en un elevat nombre dels casos dels ingressos de polls els particulars ja els havien alimentat amb productes que no sempre eren adients per a ells. Tanmateix, calen destacar d'entre les causes d'ingrés on les entrades dels individus solen ser més crítiques: 38 casos de diversos tipus de col·lisions, 26 casos d'atacs de depredadors, 17 casos de desnutrició severa, 14 casos de malalties i 3 casos d'hams clavats per diferents parts del cos.

Les entrades d'animals que ingressaren morts han suposat el 12% dels ingressos (Fig. 17). Cal destacar que dels 156 cadàvers, 65 (41%) varen provenir de l'EDAR des Mercadal com a causa d'un possible brot de botulisme (33 col·lverds, 30 fotges, una polla d'aigua i un cames de jonc). Dels 91 cadàvers restants, 47 (30%) foren entregats per Agents de Medi Ambient, al tractar-se d'espècies majoritàriament protegides.

El percentatge d'eutanàsies efectuades el 2021 és de l'ordre del 8% (Fig. 17). No obstant això, quan analitzam les espècies dels 99 animals eutanasiats podem veure com 8 corresponen a espècies cinegètiques i 25 a espècies sobre les quals es realitza algun tipus de control poblacional (coloms, tórtors, ànneres domèstiques o híbrides). D'aquesta manera, les eutanàsies dutes a terme a aquells animals, les lesions de les quals eren irrecuperables, han suposat el 66,7% dels casos.

La resta de resolucions resulten ser minoritàries, representant menys del 2% dels casos (adopcions, albiraments, animals cedits, causes desconegudes, romanen al CR i romanen irrecuperables) (Fig. 17).

En general, la variabilitat de la gravetat associada a les diferents causes d'ingrés provoca notòries diferències en l'èxit de la recuperació de la fauna. A la Taula 3 es mostra un resum de les entrades d'animals on major ha estat la dificultat de recuperació d'aquests, a causa de l'estat crític en què se solien trobar durant el moment de l'ingrés.

Causa d'ingrés	N ingressos vius	Alliberats	Percentatge alliberats
Poll/Cria/Volander	224	99	44,20 %
Col·lisions diverses	120	26	21,67 %
Atac depredador	58	16	27,59 %
Desnutrició	29	12	41,38 %
Malaltia	31	6	19,35 %
Hams/Art pesca	7	3	42,86 %

Taula 3. Nombre d'animals alliberats, juntament amb els respectius percentatges d'alliberaments, de les causes d'ingrés més greus.



Figura 18. Femella de flamenc (*Phoenicopterus roseus*) en rehabilitació. Ingressà per esgotament i inanició durant el temporal Filomena. Finalment, es va poder recuperar i alliberar.



Les següents taules (Taules 4 - 6) mostren les resolucions per a cada individu de les diferents espècies que han ingressat i classificades per grups (rèptils, mamífers i aus):

Espècie	Ingressa mort	Mort al Centre	Eutanasiat	Irrecuperable queda al Centre	Roman al Centre en tractamet	Cedit	Alliberat	TOTAL
<i>Caretta caretta</i>	5	0	0	0	0	6	0	11
<i>Emys orbicularis</i>	0	1	2	0	0	0	7	10
<i>Macroprotodon mauritanicus</i>	0	0	0	0	0	0	1	1
<i>Rhinechis scalaris</i>	0	0	0	0	0	0	2	2
<i>Testudo hermanni</i>	8	19	10	2	33	0	1934	2006
RÈPTILS	13	20	12	2	33	6	1944	2030

Taula 4. Resolucions dels rèptils ingressats durant el 2021 atenent a l'espècie. S'han exclòs les espècies al·lòctones.

Espècie	Ingressa mort	Mort al Centre	Eutanasiat	Irrecuperable queda al Centre	Roman al Centre en tractamet	Cedit	Alliberat	TOTAL
<i>Atelerix algirus</i>	2	31	1	0	0	0	26	60
<i>Martes martes</i>	0	0	0	0	0	0	1	1
<i>Mustela nivalis</i>	0	0	0	0	0	0	2	2
<i>Oryctolagus cuniculus</i>	0	1	4	0	0	0	3	8
<i>Pipistrellus sp.</i>	1	15	0	0	0	0	9	25
MAMÍFERS	2	32	5	0	0	0	32	71

Taula 5. Resolucions dels mamífers ingressats durant el 2021 atenent a l'espècie. S'han exclòs les espècies al·lòctones.



Memòria anual del
Centre de Recuperació de Fauna Silvestre
de Menorca 2021

Abril 2022

Espècie	Ingressa mort	Mort al Centre	Eutanasiat	Irrecuperable queda al Centre	Roman al Centre en tractamet	Cedit	Alliberat	TOTAL
Accipitriformes								
<i>Hieraaetus pennatus</i>	5	0	2	0	0	0	3	10
<i>Milvus milvus</i>	12	0	0	0	0	0	3	15
<i>Neophron percnopterus</i>	1	0	0	0	1	0	1	3
<i>Pandion haliaetus</i>	0	1	0	0	0	0	0	1
Anseriformes								
<i>Anas crecca</i>	0	0	0	0	0	0	1	1
<i>Anas platyrhynchos</i>	35	5	0	0	0	0	2	42
<i>Anas strepera</i>	0	0	0	0	0	0	1	1
Apodiformes								
<i>Apus apus</i>	1	10	4	0	0	0	25	40
Bucerotiformes								
<i>Upupa epops</i>	2	5	2	0	0	0	1	10
Caprimulgiformes								
<i>Caprimulgus europaeus</i>	0	1	1	0	0	0	0	2
Charadriiformes								
<i>Burhinus oedicephalus</i>	0	4	1	0	0	0	5	10
<i>Gallinago gallinago</i>	0	0	2	0	0	0	0	2
<i>Himantopus himantopus</i>	1	0	0	0	0	0	1	2
<i>Ichtyaetus audouinii</i>	0	0	4	0	0	0	2	6
<i>Larus michahellis</i>	13	6	21	0	0	0	8	48
<i>Scolopax rusticola</i>								0
Columbiformes								
<i>Columba palumbus</i>	2	7	6	0	0	0	6	21
<i>Streptopelia decaocto</i>	1	12	5	0	0	0	9	27
<i>Streptopelia turtur</i>	0	0	1	0	0	0	0	1
Coraciiformes								
<i>Alcedo atthis</i>	0	0	0	0	0	0	1	1
Falconiformes								
<i>Falco peregrinus</i>	1	0	0	0	0	0	0	1
<i>Falco tinnunculus</i>	2	4	5	0	0	0	18	29
Galliformes								
<i>Alectoris rufa</i>	0	0	0	0	0	0	1	1
<i>Coturnix coturnix</i>	0	1	0	0	0	0	0	1
Gruiformes								
<i>Fulica atra</i>	30	5	0	0	0	0	2	37
<i>Gallinula chloropus</i>	1	0	1	0	0	0	1	3
Passeriformes								
<i>Carduelis carduelis</i>	0	8	0	0	0	0	1	9
<i>Chloris chloris</i>	0	14	0	0	0	0	3	17
<i>Delichon urbicum</i>	0	1	2	0	0	0	1	4
<i>Eriothacus rubecula</i>	0	3	0	0	0	0	0	3
<i>Fringilla coelebs</i>	0	2	0	0	0	0	0	2
<i>Muscicapa striata</i>	0	2	0	0	0	0	1	3
<i>Parus major</i>	0	0	0	0	0	0	1	1
<i>Passer domesticus</i>	1	35	2	0	0	0	17	55
<i>Sturnus vulgaris</i>	0	0	0	0	0	0	1	1
<i>Sylvia atricapilla</i>	0	2	0	0	0	0	1	3
<i>Sylvia melanocephala</i>	0	1	0	0	0	0	2	3
<i>Turdus merula</i>	1	12	0	0	0	0	7	20
<i>Turdus philomelos</i>	0	0	1	0	0	0	2	3



Espècie	Ingressa mort	Mort al Centre	Eutanasiat	Irrecuperable queda al Centre	Roman al Centre en tractamet	Cedit	Alliberat	TOTAL
Pelecaniformes								
<i>Ardea cinerea</i>	0	2	0	0	0	0	0	2
<i>Bubulcus ibis</i>	0	0	3	0	0	0	1	4
<i>Ixobrychus minutus</i>	0	0	0	0	0	0	1	1
<i>Nycticorax nycticorax</i>	2	0	0	0	0	0	1	3
Phoenicopteriformes								
<i>Phoenicopus roseus</i>	0	0	0	0	0	0	1	1
Podicipediformes								
<i>Podiceps cristatus</i>	0	0	0	0	0	0	1	1
Procellariiformes								
<i>Calonectris diomedea</i>	2	1	0	0	0	0	6	9
<i>Puffinus mauretanicus</i>	0	0	0	0	0	0	3	3
Strigiformes								
<i>Otus scops</i>	2	15	4	1	0	0	15	37
<i>Tyto alba</i>	1	3	1	0	0	0	1	6
Suliformes								
<i>Pharacrocorax carbo</i>	1	2	0	0	0	0	0	3
AUS								509

Taula 6. Resolucions de les aus ingressades durant el 2021 atenent a l'espècie i ordre al que pertanyen. S'han exclòs les espècies al·lòctones.

2.2.8. Marcatge dels individus

Al llarg del 2021, s'han pogut alliberar fins a 2159 animals (Taula 7). Per norma general, se solen anellar els exemplars d'aus que estan llestos per ser alliberats. No obstant això, els 46 individus alliberats sense anella corresponen a ocells que o bé van escapar o bé pertanyien a espècies de les quals no es disposava d'anella apropiada. D'entre els mamífers, ni les espècies cinegètiques ni els quiròpters s'han marcat, només s'han marcat amb microxips determinats individus d'eriçons (*A.algirus*). Per acabar, d'entre els rèptils, només es fotoidentifiquen els exemplars adults i subadults de tortugues de terra (*T.hermannii*) i tortugues d'aigua dolça (*E.orbicularis*). És per aquest motiu que les cries i individus juvenils han estat alliberats sense fotografar.

	Alliberats marcats	Alliberats no marcats	Total
Aus (anella)	125 (73%)	46 (27%)	171
Mamífers (microxip)	12 (29%)	29 (71%)	41
Rèptils (fotoidentificació)	700 (36%)	1247 (64%)	1947
			2159

Taula 7. Nombre total (i percentatges) d'animals alliberats al llarg del 2021 en funció del grup al qual pertanyen (aus, mamífers o rèptils).



Figura 19. Individu juvenil de menjamosques (*Muscicapa striata*) criat des de poll al CR, anellat i, finalment, alliberat.

2.2.9. Dades d'espècies amenaçades

En aquest apartat s'exposen les dades relatives a totes les espècies de la fauna balear que han ingressat el 2021 i que es troben catalogades com en **perill d'extinció** o **vulnerables** del Catàleg Balear d'Espècies Amenaçades (Decret 75/2005, 8 de juliol) contemplant les espècies catalogades per l'Estat i per la comunitat autònoma.

Espècie	Ingressa mort	Mort al Centre	Eutanasiat	Irrecuperable queda al Centre	En tractament al Centre	Traslladat a un altre centre	Recuperat amb èxit i alliberat	TOTAL
<i>Milvus milvus</i>	12	0	0	0	0	0	3	15
<i>Puffinus mauretanicus</i>	0	0	0	0	0	0	3	3
	12	0	0	0	0	0	6	18

Taula 8. Espècies catalogades com "En Perill d'Extinció" segons Llistat RD 139/2011.



Figura 20. Alliberament de juvenil de baldritja petita (*Puffinus mauretanicus*). L'exemplar fou trobat a terra, desorientat, a una zona d'important contaminació lumínica i propera a la costa.

Espècie	Ingressa mort	Mort al Centre	Eutanasiat	Irrecuperabl e queda al Centre	En tractament al centre	Traslladat a un altre centre	Recuperat amb èxit i alliberat	TOTAL
<i>Calonectris diomedea</i>	2	1	0	0	0	0	6	9
<i>Caretta caretta</i>	5	0	0	0	0	6	0	11
<i>Ichthyaetus audouinii</i>	0	0	4	0	0	0	2	6
<i>Neophron percnopterus</i>	1	0	0	1	0	0	1	3
<i>Pandion haliaetus</i>	0	1	0	0	0	0	0	1
	8	1	4	0	0	6	9	30

Taula 9. Espècies catalogades com "Vulnerable" segons Llistat RD 139/2011.



Figura 21. Exploració veterinària d'un exemplar jove d'àguila peixetera (*Pandion haliaetus*) Durant l'exploració es detecta un quadre de desnutrició sever.



Taula 10. Espècies catalogades en “En Règim de Protecció Especial” segons Llistat RD 139/2011.

Espècie	Ingressa mort	Mort al Centre	Eutanasiat	Irrecuperable queda al Centre	En tractament al centre	Traslladat a un altre centre	Recuperat amb èxit i alliberat	TOTAL
<i>Alcedo atthis</i>	0	0	0	0	0	0	1	1
<i>Apus apus</i>	1	10	4	0	0	0	25	40
<i>Ardea cinerea</i>	0	2	0	0	0	0	0	2
<i>Atelerix algirus</i>	2	31	1	0	0	0	26	60
<i>Bubulcus ibis</i>	0	0	3	0	0	0	1	4
<i>Burhinus oedicnemus</i>	0	4	1	0	0	0	5	10
<i>Buteo buteo</i>	0	0	0	0	0	0	1	1
<i>Caprimulgus europaeus</i>	0	1	1	0	0	0	0	2
<i>Charadrius alexandrinus</i>	1	0	0	0	0	0	0	1
<i>Delichon urbicum</i>	0	4	2	0	0	0	1	7
<i>Emys orbicularis*</i>	0	1	2	0	0	0	7	10
<i>Erithacus rubecula</i>	0	3	0	0	0	0	0	3
<i>Falco peregrinus</i>	1	0	0	0	0	0	0	1
<i>Falco tinnunculus</i>	2	4	5	0	0	0	18	29
<i>Fingilla coelebs</i>	0	2	0	0	0	0	0	2
<i>Hiraaetus pennatus</i>	5	0	2	0	0	0	3	10
<i>Himantopus himantopus</i>	1	0	0	0	0	0	1	2
<i>Ixobrychus minutus</i>	0	0	0	0	0	0	1	1
<i>Macroprotodon mauritanicus</i>	0	0	0	0	0	0	1	1
<i>Muscicapa striata</i>	0	2	0	0	0	0	1	3
<i>Nycticorax nycticorax</i>	2	0	0	0	0	0	1	3
<i>Otus scops</i>	2	15	4	1	0	0	15	37
<i>Parus major</i>	0	0	0	0	0	0	1	1
<i>Pipistrellus sp.</i>	1	15	0	0	0	0	9	25
<i>Podiceps cristatus</i>	0	0	0	0	0	0	1	1
<i>Rhinechis scalaris</i>	0	0	0	0	0	0	2	2
<i>Sylvia atricapilla</i>	0	2	0	0	0	0	1	3
<i>Sylvia melanocephala</i>	0	1	0	0	0	0	2	3
<i>Testudo hermanni</i>	8	19	10	2	33	0	1934	2006
<i>Tyto alba</i>	1	3	1	0	0	0	1	6
<i>Upupa epops</i>	2	5	2	0	0	0	1	10
	29	124	38	3	33	0	2059	2286





Figura 22. Exemplar d'arner (*Alcedo atthis*) atordit després d'haver col·lidit contra la vidriera d'una botiga. Afortunadament i, malgrat el cop, no va patir cap lesió i va poder ser alliberat.

2.3. Dades del 2021 d'animals exòtics i domèstics

Al llarg del 2021, han ingressat un total de 71 exemplars de fins a 12 espècies exòtiques i domèstiques, una xifra lleugerament inferior, quant a nombre d'individus, a la mitjana d'ingressos dels 3 darrers anys (93 exemplars), però major respecte a la mitjana dels 3 darrers anys del nombre d'espècies ingressades (9 espècies).

Les dues espècies de rèptils ingressades pertanyen al grup dels quelonis. En concret, ingressaren 14 exemplars de tortugues de Florida (*Trachemys scripta*) i 3 exemplars de tortuga de caixa del sud-est asiàtic (*Cuora amboinensis*) (Fig. 23). Tots els animals foren entregats per particulars que els tenien en captivitat.

Espècies de rèptils (N=17)

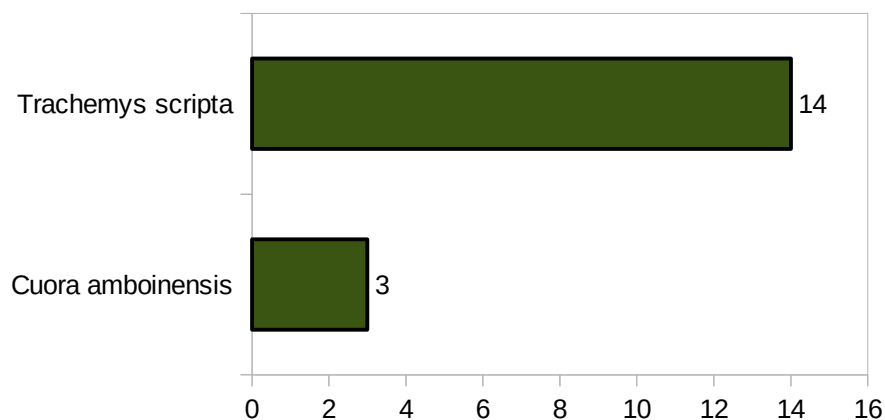




Figura 23. Nombre d'exemplars de tortugues d'espècies al·lòctones ingressades durant el 2021.

Dels mamífers ingressats trobam dues espècies domèstiques, el moix (*F.catus*), amb 8 individus, i la fura (*Mustela putorius*), amb un exemplar (Fig. 24). Pel que fa als moixos, tots ingressaren morts al CR i foren entregats per Agents de Medi Ambient per què se'ls practiqués la necròpsia i, així, poder determinar si la causa de la mort havia estat natural o intencionada.

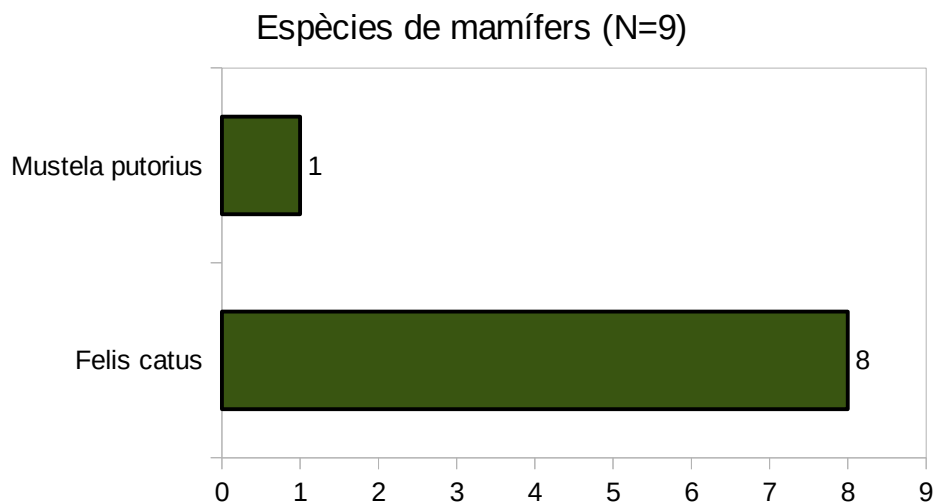


Figura 24. Nombre d'exemplars d'espècies de mamífers domèstics ingressats durant el 2021.



Figura 25. *Fura albina* (*Mustela putorius*) trobada per zona urbana. Animal totalment empremtat amb els humans.

Dels exemplars d'aus ingressades destaquen els 33 coloms (2 coloms missatgers i 31 coloms domèstics) per ser l'espècie amb major volum d'entrades (Fig. 26), dels quals 14 ingressaren com a poll, 6 per col·lisions, 6 per atacs de depredadors (principalment per moix), 4 foren trobats per particulars, 2 entraren a edificis i un caigué a la mar. De les 4 entrades d'anàtids, dues van ser d'ànec mut (*Cairina moschata*) i les altres dues d'exemplars hibridats amb variants domèstiques (Fig. 26). Les 8 entrades restants d'aus exòtiques corresponen a mascotes que o bé han fugit de particulars o bé han estat abandonades per aquests. Aquestes corresponen a 4 agapornis (*Agapornis roseicollis*), 2 diamants de Gould (*Erythura gouldiae*), una carolina (*Nymphicus hollandicus*) i un diamant clapat (*Taeniopygia guttata*) (Fig. 26).

Espècies d'aus (N=45)

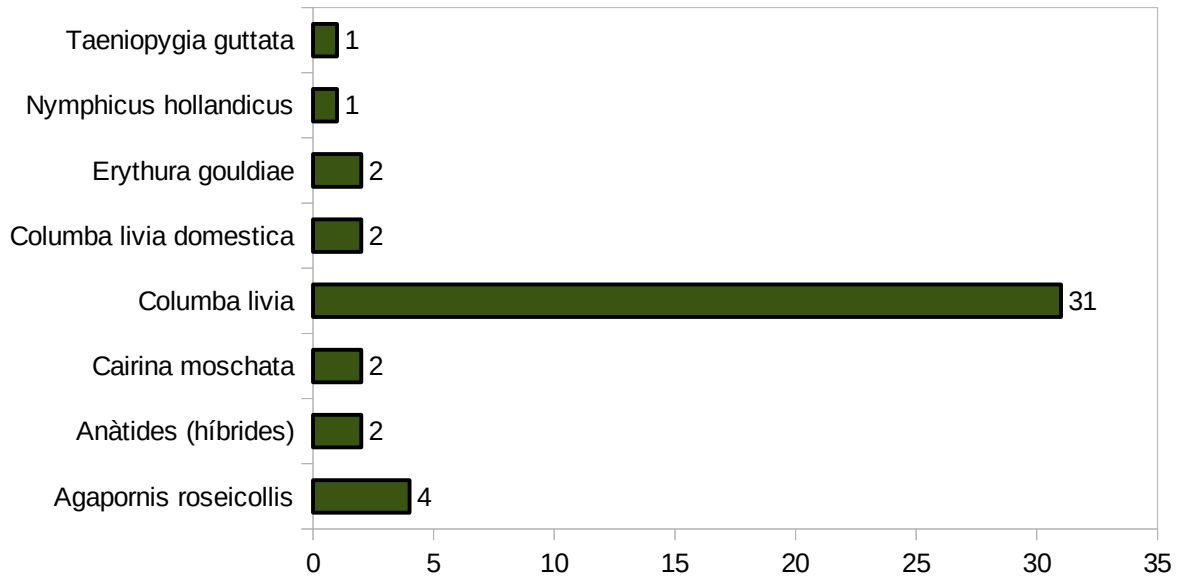


Figura 26. Nombre d'exemplars d'espècies d'aus exòtiques i domèstics ingressades durant el 2021.



Figura 27. Agaporni (*Agapornis roseicollis*) trobat per un particular i lliurat a la policia municipal.



2.3.1. Causes d'ingrés del 2021

A la Taula 11 surten representades les causes d'ingrés del conjunt d'animals d'espècies al·lòctones i domèstiques que han passat pel CR al llarg de l'any 2021:

Causas d'ingrés	N.º entrades	% entrades
Trobat	21	29,58 %
Captivitat	16	22,54 %
Poll/cria	14	19,72 %
Atac depredador	6	8,45 %
Col·lisions	6	8,45 %
Entrada edifici	4	5,63 %
Caiguda a l'aigua	3	4,23 %
Desconegut	1	1,41 %
TOTAL	71	

Taula 11. Causes d'ingrés dels individus pertanyents a espècies al·lòctones i domèstiques.

2.3.2. Ingressos per mesos

Els mesos amb un major nombre d'entrades d'animals d'espècies al·lòctones i domèstiques han estat, principalment, els mesos d'estiu (juny, juliol i agost) (Fig. 28). És a dir, els que constitueixen la temporada alta turística i, on la probabilitat que els particulars puguin trobar animals és, en general, major que durant la resta de mesos de l'any, atès que és l'època de l'any on els animals solen tenir una major activitat.

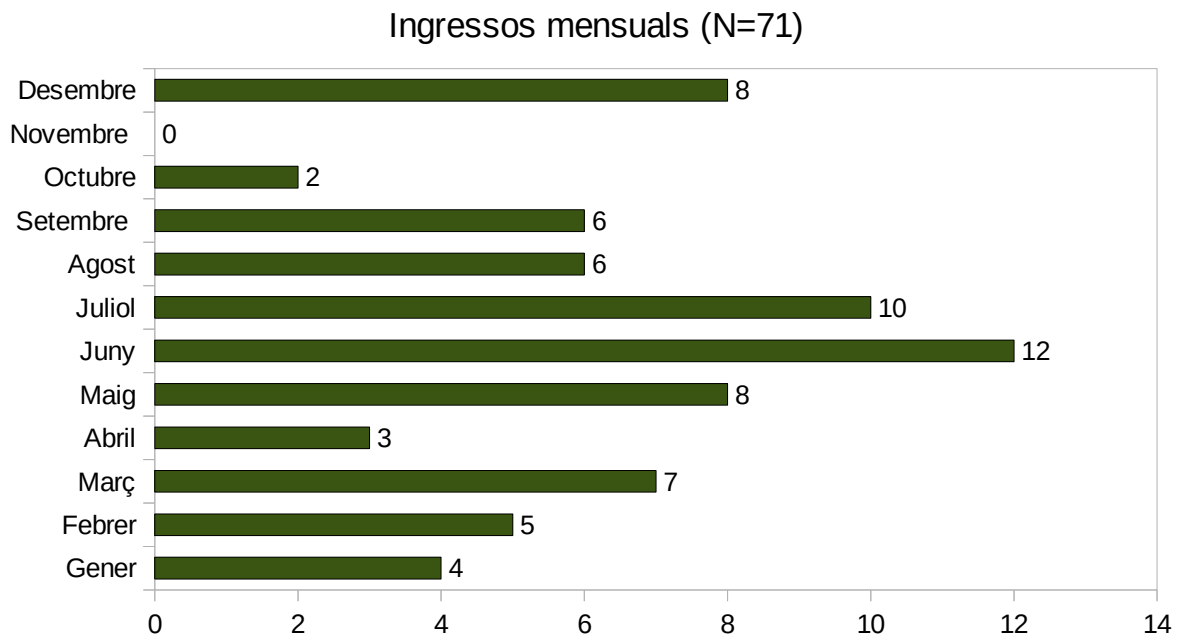


Figura 28. Nombre d'ingressos d'exemplars d'espècies al·lòctones i domèstiques per mesos del 2021.

2.3.3. Resolució dels exemplars

Dels 71 ingressos efectuats, 8 ingressaren ja morts, 10 moriren durant l'estada al CR per la mala condició física amb la qual ingressaren, 14 foren eutanasiats per lesions irrecuperables, 17 romanen al CR de forma irrecuperable per tractar-se d'espècies exòtiques invasores, 10 foren cedits a particulars que o bé recuperaven la mascota extraviada o bé es feien responsables de l'adquisició i tinença d'aquests animals mitjançant la formalització d'un contracte d'adopció, i els 12 restants, corresponen majoritàriament a colomins que foren alliberats un cop finalitzat el seu període de creixement (Taula 12).



Espècie	Ingressa mort	Mort al Centre	Eutanasiat	Irrecuperable queda al Centre	Roman al Centre en tractamet	Cedit	Alliberat	TOTAL
<i>Cuora amboinensis</i>	0	0	0	3	0	0	0	3
<i>Trachemys scripta</i>	0	0	0	14	0	0	0	14
RÈPTILS								
<i>Felis catus</i>	8	0	0	0	0	0	0	8
<i>Mustela putorius</i>	0	0	0	0	0	1	0	1
MAMÍFERS								
<i>Agapornis roseicollis</i>	0	0	0	0	0	4	0	4
Anàtides (híbrids)	0	0	2	0	0	0	0	2
<i>Cairina moschata</i>	0	0	2	0	0	0	0	2
<i>Columba livia</i>	0	9	10	0	0	0	12	31
<i>Columba livia domestica</i>	0	0	0	0	0	2	0	2
<i>Erythura gouldiae</i>	0	1	0	0	0	1	0	2
<i>Nymphicus hollandicus</i>	0	0	0	0	0	1	0	1
<i>Taeniopygia guttata</i>	0	0	0	0	0	1	0	1
AUS								
EXÒTIQUES I DOMÈSTIQUES								
	8	10	14	17	0	10	12	71

Taula 12. Resolucions dels animals domèstics i exòtics ingressats al llarg del 2021.

3. Educació ambiental

L'educació ambiental és un dels principals objectius del nostre Centre i, a la vegada, per al GOB, és una eina bàsica per poder fer difusió dels valors naturals de Menorca, per inculcar actituds positives a favor del medi ambient i per evidenciar la necessitat de protegir-lo.

Tot i la situació sanitària de la Covid-19, les mesures de restricció del 2021 han fet possible que durant el curs escolar s'hagi pogut fer un major nombre de tallers amb centres educatius respecte a l'any 2020, en plena pandèmia del virus. En total, han passat per les instal·lacions del CR uns 450 alumnes de 7 centres escolars.

El 5 de juny es va celebrar el Dia Mundial del Medi Ambient amb una jornada de portes obertes, amb la visita de més de 90 persones, amb la col·laboració de Lithica i l'Ajuntament de Ciutadella (Fig. 29 i 30).



Figura 29 . Cartell de la jornada de portes obertes.



Figura 30. Visites guiades del dia de portes obertes.

Durant l'estiu es va obrir diàriament el Centre a les visites del públic, des de l'1 de juliol al 25 de setembre. En total van visitar el centre en aquests dies 2.080 persones. Es van organitzar també els habituals tallers en família, en dijous, entre el 8 de juliol i el 2 de setembre se'n van fer 8 en total (Fig 31).



Figura 31 . Cartells d'alguns tallers en família.

A més a més, durant el 2021 hem tingut 3 alumnes en pràctiques que ens han ajudat a desenvolupar les tasques del CR. La primera va realitzar 90 hores de pràctiques durant la primavera d'un curs de Tècnic de rehabilitació de fauna salvatge i, les altres dues, estudiants de veterinària de la Universitat de Lleida, varen realitzar més de 200 hores de pràctiques durant l'estiu (Fig. 32).



Figura 32. Detall de les cures diàries realitzades per les dues estudiants de veterinària a exemplars de tortuga de terra ingressades i que es trobaven en tractament.

4. Altres activitats

4.1. Actuacions de rescat d'amfibis i rèptils

Un dels sectors que ha sortit més malparat per la crisi sanitària de la Covid-19 a Balears ha estat el sector de l'hostaleria, veient-se obligat a tancar les portes al turisme durant el punt més àlgid i crític de la pandèmia, però també, un cop controlada la situació sanitària, a continuar mantenint unes mesures força restrictives dictades pel govern autonòmic i estatal per tal d'evitar nous brots del virus a les Illes Balears.

El fet que les instal·lacions de molts hotels de Menorca romanguessin tancades durant la primavera i, en alguns casos, inclús durant l'estiu, va propiciar que alguns individus de determinades espècies escollissin zones específiques dels hotels durant l'època reproductiva. Un clar exemple seria el calàpet (*Bufo balearicus*), el qual per les condicions del seu cicle reproductor, diversos individus adults van seleccionar

determinades piscines d'hotels per a la deposició de les seves postes, aprofitant que l'aigua que hi quedava a aquestes estava sense tractar. Per tal que els individus juvenils, un cop acabat el procés de la metamorfosi, pogueren sortir de les piscines, es va destinar una jornada de voluntariat del CR per instal·lar rampes i estructures que els permetessin la seva emergència (Fig. 33.A-B). A més a més, previ a la preparació de l'obertura hotelera, també amb la participació de voluntaris del CR, es procedí a la retirada del major nombre possible de capgrossos perquè fossin traslladats a diferents basses on poguessin completar la metamorfosi amb el temps necessari (Fig. 33.C).



Figura 33. Retirada dels capgrossos de les piscines d'Inotel de Punta Prima i col·locació d'estructures i rampes per facilitar la sortida als exemplars juvenils i adults de calàpet.

Una altra actuació acomplerta durant el 2021 fou el rescat de tortugues de terra (*T.hermanni*) que habitaven les terres del voltant del taller de ceràmica Es Fangueti, a Maó, ja que es volia transformar el terreny en una zona verda i la brigada de jardineria de l'Ajuntament de Maó ja havia iniciat les tasques de jardinatge. Gràcies a la col·laboració activa de particulars del molí de ceràmica, es pogueren retirar fins a 353 exemplars, dels quals 343 es trobaven en una bona condició física i varen poder ser alliberats a un altre indret més apropiat.



4.2. Sessions de necròpsies

En total, s'han realitzat fins a 5 sessions de necròpsies d'aquells animals que foren entregats en cadena de custòdia per Agents de Medi Ambient amb la finalitat de poder-se determinar la causa de la mort. Aquestes varen ser efectuades per veterinaris del COFIB que foren desplaçats a Menorca. En conjunt, s'han fet fins a 56 necròpsies, de les quals destaquen les pertanyents a espècies protegides: 17 milans (*M.milvus*), 9 soters (*H.pennatus*), 2 xòrics (*F.tinnunculus*), una miloca (*N.percnopterus*) i un Mussol banyut (*Asio otus*). Tanmateix, es dugueren a terme necròpsies a espècies que no estan protegides, però que hi havia sospita de mort o bé per negligència, d'aquells casos de morts per electrocucions (9 corbs (*C.corax*) i 9 gavines camagroga (*L.michahellis*)), o bé per possibles casos d'enverinament (8 moixos (*F.catus*)).

4.3. Alliberament de les tortugues marines nascudes a Menorca el 2020

L'estiu del 2020 es detectaren dues postes de tortugues babaues (*Caretta caretta*) a l'illa. La primera efectuada a la platja de Punta Prima (Sant Lluís) on, per motius de factors topogràfics i ambientals de la platja, va ser necessària la translocació dels ous cap a una altra que reunís unes millors condicions (Sa Mesquida, Maó) per tal d'assegurar l'èxit de supervivència i eclosió dels ous. En total naixeren 51 nounats (11 a les incubadores, 26 emergits a la platja i 14 exhumats pels tècnics del COFIB i Fundació Palma Aquàrium), els quals varen ser traslladats cap a les instal·lacions del Laboratori d'Investigacions Marines i Aqüicultura (LIMIA) de Mallorca.

La segona posta, la qual tingué lloc a la platja del Pilar (Ciutadella), a diferència de la primera, va tenir una incubació natural, sense cap mena d'intervenció humana per desconexió de l'existència del niu. Un cop detectades emergències a superfície de nounats, l'endemà d'aquestes, es procedí a l'exhumació del niu per rescatar aquells



individus que havien tingut dificultats per emergir a superfície. Es pogueren extreure fins a 26 nounats atrapats al niu i diversos ous, els quals també foren traslladats a les dependències del LIMIA.

La finalitat d'ingrés dels individus al LIMIA no fou altra que l'execució del programa de *Head Starting*, el qual té una durada d'un any i pretén mantenir un control exhaustiu del període de creixement de les tortugues i estimular el procés d'adquisició de les habilitats de cerca d'aliment, per així, poder incrementar les probabilitats de supervivència dels individus en ser alliberats, ja que cal recordar que es tracta d'una espècie catalogada com vulnerable al Llistat RD 139/2011 i s'han de destinar els màxims esforços i recursos per tal d'assegurar la viabilitat i supervivència del màxim nombre d'exemplars salvatges.

Un cop superat i acabat el programa de *Head Starting*, es procedí a la preparació i logística dels alliberaments, per tal que els individus pogueren ser traslladats i amollats a Menorca. Aquests es realitzaren per ordre cronològic de les postes, alliberant-se primer els exemplars nascuts a Sa Mesquida i, uns mesos més tard, els exemplars procedents de Cala Pilar.

L'alliberament dels exemplars nascuts a Sa Mesquida l'estiu del 2020 tingué lloc l'1 de juliol del 2021 a la mateixa platja (Fig. 34.A-B). Dels 51 nounats nascuts, 46 van superar el primer any de vida i tots ells varen poder ser alliberats. Tots els animals es marcaren amb un microxip i, a l'exemplar de major mida, a més a més, se'l va alliberar amb un dispositiu GPS col·locat a la closca per tal de poder efectuar-li un seguiment dels seus desplaçaments (Fig. 34.C).



Figura 34. Fotografies de l'acte d'alliberament de les 46 tortugues marines nascudes a la platja de Sa Mesquida, un any després de la seva eclosió. A la fotografia C) mostra el detall del GPS amb què es marcà l'individu.

L'acte fou organitzat pels tècnics del COFIB i la col·laboració del personal del GOB Menorca i a la convidada varen assistir el Conseller de Medi Ambient i Territori, Miquel Mir, el Director General d'Espais Naturals i Biodiversitat de la Conselleria de Medi Ambient i Territori, Llorenç Mas, a més de representants de les següents institucions i entitats: Ajuntament de Maó, Ajuntament de Sant Lluís, Consell Insular de Menorca, Conselleria d'Agricultura, Pesca i Alimentació, Fundació Palma Aquàrium, Aquari de Sevilla, Oceanogràfic de València, Centre d'Interpretació de Cabrera, IBANAT, Agents de Medi Ambient, Fundació Natura Parc, Baleària, GOB Menorca, Per La Mar Viva, OBSAM, Menorca Preservation, Centre de Recuperació de Fauna Silvestre de Menorca, Universitat Politècnica de València, Fundació Azul Marino i Institut Menorquí d'Estudis (Fig. 34.D).

L'alliberament dels exemplars nascuts a Cala Pilar l'estiu del 2020 tingué lloc el 29 de setembre del 2021 a la platja d'Algaiarens (Ciutadella), per motius meteorològics i d'accessibilitat a la platja. Dels 26 nounats rescatats durant l'exhumació, 22 van superar el primer any de vida i tots ells varen poder ser alliberats. També es marcaren amb microxip tots els individus (Fig. 35.A).



Figura 35. Fotografies de l'acte d'alliberament a la platja d'Algaiarens de les 22 tortugues marines nascudes a la platja del Pilar, un any després de la seva eclosió.

L'acte també fou organitzat pels tècnics del COFIB, amb la col·laboració del personal del Centre de Recuperació de Fauna Silvestre de Menorca. En vista de la magnitud de convidats de l'acte de Sa Mesquida, s'organitza una convidada restringida al mínim nombre de persones imprescindibles que poden apropar-se als animals, per tal d'escurçar el temps d'espera entre l'arribada dels animals i l'inici de l'acte. Així doncs, d'entre els assistents hi



varen haver com a representants de l'Ajuntament de Ciutadella, la batlessa Joana Gomila (Fig. 35.B), la regidora de Medi Ambient, Maria Jesús Bagur, i el tècnic de Medi Ambient, Xavier Cardona., però també assistiren voluntaris de les 4 entitats involucrades en la custòdia del niu de Sa Mesquida (OBSAM, Menorca Preservation, Per La Mar Viva i GOB Menorca) i voluntaris de la Fundació Palma Aquàrium, entre d'altres (Fig. 35.C-D).

4.4. Altres alliberaments destacables del 2021

D'entre els nombrosos alliberaments que s'han pogut dur a terme el 2021, destacam el cas d'un exemplar de flamenc (*P.roseus*) femella que arribà amb un fort quadre de desnutrició i totalment esgotat amb el temporal Filomena. L'au va requerir dues setmanes de constant rehabilitació per recuperar el pes i la fortalesa necessaris per a millorar la seva condició corporal i, així, poder ser alliberada.

Dels rapinyaires alliberats, remarcam dos casos. El primer, el d'un poll de milà (*M.milvus*) que fou entregat per un Agent de Medi Ambient, després d'haver-se caigut del niu i de comprovar que era inviable el seu retorn per problemes d'accessibilitat de l'arbre en què es trobava el niu. Després d'haver-lo criat durant un mes i, ja havent après a volar i caçar, va ser alliberat per ambdós membres del grup musical d'Amaral, Eva Amaral i Juan Aguirre, durant una visita a les instal·lacions del CR (Fig. 36.A). El segon, el cas d'un juvenil de miloca (*P.pernopterus*) que fou rescatat d'una palmera gràcies a l'actuació dels Bombers de Maó. L'animal va quedar atrapat entre les fulles d'una palmera durant hores, les quals li van causar diverses ferides a una ala i a una pota. L'exemplar tardà fins a un mes a recuperar-se i, finalment, va poder ser alliberat pel cantautor menorquí, Cris Juanico, a l'Enclusa de Ferreries (Fig. 36.B).



Figura 36. Alliberaments d'un poll volander de milà (*M-milvus*) realitzat pel grup d'Amaral (Fotografia A) a les instal·lacions del CR i d'un juvenil de miloca (*N.percnopterus*) efectuat pel cantautor menorquí Cris Juanico a l'Enclusa.

Dels casos de finques que tenen acord de custòdia agrària amb el GOB destacam els alliberaments d'un soter (*H.pennatus*) a l'Hort d'en Matadones (Alaior) i de 4 xòrics (*F.tinnunculus*) a Sant Josep (Ferreries).

Finalment, i com cada any, des del Toro es va realitzar l'amollada col·lectiva dels exemplars de mussol que varen ingressar al CR de polls, per haver-se caigut del niu. En total s'alliberaren 8 exemplars, els quals ja eren individus volanders que havien après a caçar.

4.5. Formació de marcatge per satèl·lit de femelles reproductores de tortuga babaua

Després de les dues postes de tortugues babaues que tingueren lloc l'estiu del 2020 a Menorca i, amb la intenció d'anticipar-nos a una correcta gestió d'un possible escenari de futures nidificacions, a finals de primavera es va assistir al curs de "*Marcaje satelital de hembras reproductoras de tortuga boba para el personal de pronta atención de eventos de anidación en litoral español*" (Fig. 37), organitzat per la Fundación Biodiversidad del Ministeri per a la Transició Ecològica i el Repte Demogràfic amb la col·laboració i suport de la Fundació Oceanogràfic, al marc del projecte LIFE INTERMARES . El curs tingué lloc a les instal·lacions de l'Oceanogràfic de València, assolí una durada de dos dies i reuní nombrosos professionals i experts en tortugues marines.

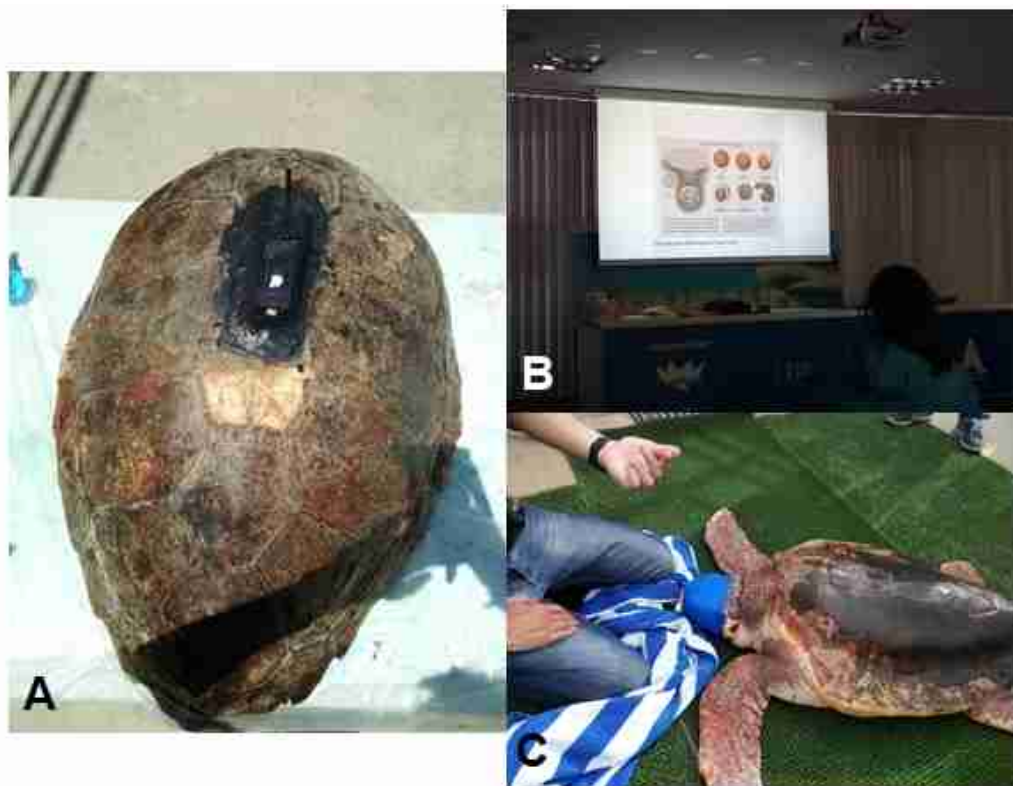


Figura 37. Durant el curs ensenyaren a col·locar marques satel·litals (fotografia A), exposaren diferents protocols de nidificació a platges (fotografia B) i realitzaren sessions pràctiques de maneig d'exemplars adults (fotografia C).

D'entre els continguts treballats al curs destaquen els diversos protocols de gestió de nidificació a les platges (Fig. 37.B), adaptats a la situació de cada una de les comunitats autònomes amb litoral, els sistemes de marcatge d'exemplars adults més efectius avui en dia, els protocols de manipulació de les femelles reproductores a les platges, les sessions



pràctiques de maneig de tortugues adultes (Fig. 37.C) i les simulacions de marcatges amb GPS (Fig. 37.A).

4.6. Formació per a voluntaris sobre polls i cries

A principis de maig del 2021 es va oferir una primera formació en línia de 90 minuts dirigida a aquelles persones que estaven sensibilitzades amb aspectes de conservació del medi ambient. L'objectiu principal de la formació era el d'oferir unes pautes i directrius generals sobre com hauríem d'actuar quan trobam un animal ferit o, durant l'època reproductiva, trobam un poll o cria de mamífer. També es brindà una sessió pràctica de maneig i de pautes d'alimentació de polls i cries a aquelles persones interessades i compromeses en la cria a la llar d'animals de determinades espècies per atendre'ls durant les primeres etapes del seu període de creixement. Aquest tipus de voluntariat s'ofereix principalment els mesos d'estiu que és quan es dona el volum més gros d'ingressos. D'aquesta manera, s'evita un col·lapse del CR i es pot donar una millor atenció als animals.

4.7. Millores de les instal·lacions del CR

Durant la temporada baixa d'ingressos d'animals i amb l'ajuda de diversos voluntaris ha estat possible realitzar una millora de les instal·lacions. S'ha reforçat, i en alguns casos canviat, el filat extern d'algunes gàbies, s'ha instal·lat un sistema de canonades que reculli l'aigua de la pluja per optimitzar els recursos hídrics del CR i evitar un malbaratament de l'aigua, s'han reformat alguns dels esglaons de l'escala que dona accés al CR, s'han emblanquinat amb guix les parets internes i externes de la caseta i el lavabo (Fig. 38) i, per últim, s'ha instal·lat un bidó per a fer compostatge dels residus de matèria orgànica generada al CR.



Figura 38. Millores fetes durant el 2021. Les fotografies mostren l'estan previ i posterior de l'emblanquinat de les instal·lacions. La fotografia A) correspon a la paret externa de la caseta principal, la fotografia B) al lavabo i la fotografia C) a l'interior de la caseta principal.

4.8. Difusió

Durant 2021, el GOB Menorca ha enviat 21 notes de premsa, que es podem veure a la nostra web, i que han estat recollides per les xarxes i mitjans de comunicació.

Pel que fa a les xarxes socials, al compte d'instagram general (*gobmenorca_oficial*) si han fet 26 publicacions sobre el Centre. El facebook propi del Centre de Recuperació (*centrederecuperaciode.menorca*) ha arribat als 2167 seguidors.

Durant el curs escolar i amb periodicitat quinzenal hem publicat un article sobre una espècie d'animal al suplement d'educació XOC, del Diari Menorca, fent referència a la seva problemàtica de conservació.



5. Memòria econòmica

Actualment el Centre funciona bàsicament gràcies al conveni de col·laboració amb el Consorci per a la Recuperació de la Fauna de les Illes Balears (COFIB), segons el qual, resumidament, el COFIB es compromet a aportar directament el personal i mitjans materials per al correcte funcionament del servei de recuperació de fauna a Menorca, amb un límit pressupostari. Mentre que el GOB es compromet a aportar les instal·lacions i es fa càrrec de les tasques d'educació ambiental i voluntariat vinculades al centre. Aquest any, el COFIB ha assumit directament les despeses de personal tècnic, serveis veterinaris, funcionament i manteniment d'instal·lacions, amb un cost total de 67.454 € (Fig. 39). El GOB ha assumit tasques de suport a la recuperació de la fauna, com per exemple, recollida d'animals, i sobretot tasques de difusió, educació ambiental i coordinació de voluntariat, amb una despesa total de 20.934 € (Taula 13), que hem obtingut d'ajuts de l'administració local i aportacions de persones privades (Fig. 39).

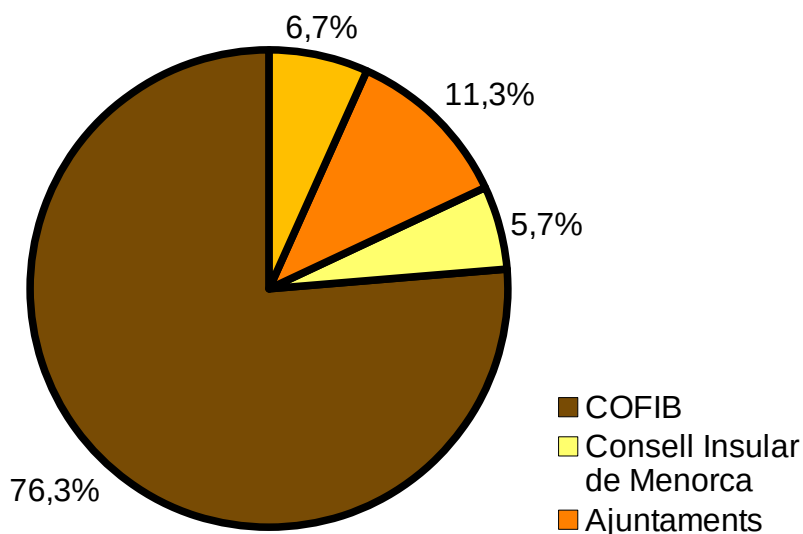


Figura 39. Origen del finançament del Centre de Recuperació de Fauna Silvestre de Menorca durant 2021.



INGRESSOS	
Consell Insular de Menorca	5.000 €
Ajuntaments	10.000 €
Ajuntament de Ciutadella	3.000 €
Ajuntament de Ferreries	1.500 €
Ajuntament de Maó	1.500 €
Ajuntament des Mercadal	2.000 €
Ajuntament des Castell	1.000 €
Ajuntament de Sant Lluís	1.000 €
Finançament privat	5.934 €
Donatius particulars	2.766 €
Donatius entrades	3.168 €
TOTAL INGRESSOS	20.934 €

Taula 13. Aportacions d'origen privat i de les administracions públiques de Menorca al Centre de Recuperació durant 2021.

6. Agraïments

El GOB agraeix la feina de les persones voluntàries que dediquen part del seu temps al Centre de Recuperació de Fauna Silvestre, ajudant al seu funcionament, anant a recollir animals, criant polls i cries orfes, etc. Sense elles el Centre no podria funcionar.

S'ha d'agrair també, de manera molt especial, a les persones que han contribuït al finançament del Centre amb la campanya d'apadrinaments o amb donatius.

El GOB agraeix també a les persones sensibles davant la troballa d'un animal ferit, prenent-se la molèstia d'avisar-nos.



És també especialment important l'ajuda de Polícies Locals, Policia Portuària, Guàrdia Civil i Agents de Medi Ambient, sobretot en la recepció dels animals.

El GOB agraeix especialment a Jaume Pons, veterinari que diagnostica i tracta els animals amb una dedicació molt per sobre de la seva obligació, abans de passar a recuperar-se al Centre. També al COFIB (consorci de la Conselleria de Medi Ambient i Territori amb la Fundació Natura Parc) per fer possible la gestió en l'atenció a la fauna silvestre amb necessitats a Menorca, i l'esforç que ha fet en millorar els recursos.



Lithica - Pedreres de s'Hostal cedeix l'espai, la Pedrera de l'Alzina, on s'ubica el centre i dóna suport a l'activitat del Centre des de 1996. Especialment també volem agrair el seu suport al programa d'estiu.





Agraïm també als establiments **Sa Muradeta**, **Allorens**, **Eroski**, **Jover Pons** i **Tot Velo** de Ciutadella i **Ca'n Calucha** de Maó per la seva col·laboració.



El **Consell Insular de Menorca** i els ajuntaments de **Ciutadella**, **Maó**, **Es Mercadal**, **Ferrerries**, **Sant Lluís** i des **Castell** ajuden econòmicament al CR.



CONSELL INSULAR
DE MENORCA

www.cime.es



AJUNTAMENT DE
CIUTADELLA DE MENORCA



AJUNTAMENT DE MAÓ



AJUNTAMENT
DES MERCADAL



AJUNTAMENT DE
FERRERIES



AJUNTAMENT DE SANT LLUÍS



AJUNTAMENT DES CASTELL



ANNEX

Equip de treball

Els resultats obtinguts han estat possibles gràcies a la dedicació especial de tot un equip de persones organitzat.

- **Evarist Coll Pino**, coordinador del Centre, i **Míriam García Vendrell**, biòloga del Centre. Recollida, tractament, alimentació, marcatge i alliberament d'animals, educació ambiental, treballs de manteniment de les instal·lacions i dinamització dels voluntaris. Atenció del telèfon d'avisos i tasques administratives vinculades al CR.
- **Jaume Pons Bagur**: Direcció i assistència veterinària. Medicina, cirurgia i radiologia.
- **Pere Pons Sabater**: Voluntari amb tasques d'assessorament, educació ambiental, treballs de manteniment de les instal·lacions, recollida i atenció dels animals i dinamitzador d'altres voluntaris.
- **Adrià Pons**: Responsable de l'àrea d'educació ambiental i coordinació de voluntariat.
- **Giulia Massaro**: voluntària europea amb tasques de coordinació de voluntaris, recollida, manteniment i atenció als animals.
- **David Andrew World**: atenció al públic als mesos d'estiu.
- **Cristòfol Mascaró**: coordinador insular del GOB, biòleg associat al CR.
- Voluntàries en pràctiques: **Victòria Bargiela, Aleida Serra i Laura Vall**.
- Recollida d'animals a l'oficina de Maó: **Adrià Pons, Sara Vidal, Àgueda Escaño, Aurora Suárez, Tatiana Moreno, Andrea Vigliotti, Cristina Gomila, Cristòfol Mascaró, Domènec Arcalís, Jara Febrer, Miquel Camps, Núria Llabrés i Víctor Carretero**.
- Voluntaris que han ajudat a l'atenció dels animals, manteniment d'instal·lacions i suport a tallers: **Alexandro Lamin Dabo, Àngela Pons Martí, Antonina Chillá, Antònia, Clara Àlvarez Carbonell, Eli, Germán, Giulia Massaro, Irene Salort, Laia Febrer, Magdalena Sintes, Marc Grau, Maria Barceló, Margarita, Marta, Mercè, Míriam Pons Florit, Neus Bagur, Neus Pons Gomila, Norma Cumina, Olga Pozos, Pere Pons Sabater, Raquel, Ricard, Vicky Bargiela, Xema Moya Mena, Zen**.

- Voluntaris en el trasllat dels animals: **Adrià Pons, Àgueda Escaño, Alba Lledó, Christian Serrano Requena, Clara Àlvarez Carbonell, Cristina Gomila, Cristòfol Mascaró, Laia Febrer, Miquel Camps, Antonina Chillá, Núria Llabrés, Pere Pons, Vicky Bargiela, Víctor Carretero, Xema Moya Mena.**
- Voluntaris de cria de polls: **Àgueda Escaño, Carla Sintes Sánchez-Escribano, Christian Serrano Requena, Lali Juaneda, Marta Marquès Mascaró, Miquel Camps, Míriam Aguilar, Antonina Chillá, Olga Pozos, Rocío Manzanares, Vicky Bargiela, Xema Moya Mena.**



Figura 40. Sessió de voluntariat al CR on els voluntaris ajuden a la neteja i manteniment de les instal·lacions però també a l'alimentació d'alguns animals hospitalitzats.



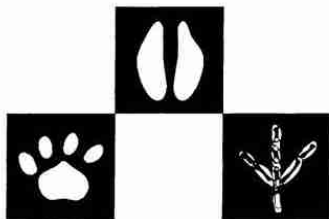
Aquest servei d'assistència a la fauna silvestre es realitza gràcies a
un conveni de col·laboració amb el COFIB



FUNDACIÓ
**NATURA
PARC**



G CONSELLERIA
O MEDI AMBIENT
I I TERRITORI
B



CLÍNICA
VETERINÀRIA

JAUME PONS & LÍDIA MASSIP

C/ Pius Viè, 31 – Ciutadella (Menorca)

Telèfon: 97 1383430



cofib

 **CONSORCI DE RECUPERACIÓ
DE LA FAUNA, ILLES BALEARS**



**Memòria anual del
Centre de Recuperació de Fauna Silvestre
de Menorca 2021**

Abril 2022



Contacte



Centre de Recuperació de Fauna Silvestre de Menorca

GOB

Camí des Castell, 53. 07702 Maó

Tel. 971 350 762

Tel. emergències 619 834 597

www.gobmenorca.com | crecup@gobmenorca.com

<https://www.facebook.com/centrederecuperaciode.menorca>